

С. А. Ключев

ЦЕРКОВЬ МЕДХАНЕ АЛЕМ В АДИ КЕШО И СЛОЖНОСТИ ДАТИРОВКИ СКАЛЬНЫХ ПАМЯТНИКОВ РЕГИОНА ТЫГРАЙ (ЭФИОПИЯ)*

Датировка скальных памятников — один из наиболее сложных и дискуссионных вопросов, возникающих перед исследователями в процессе изучения истории архитектуры Эфиопии. Основываясь на различных концепциях и подходах, ученые расходятся в датировке отдельных памятников более чем на 300 лет. Так, один и тот же памятник может быть воспринят как относящийся ко времени упадка Аксумского царства VIII–IX вв., угасания культуры или же, напротив, укрепления династии Соломонидов XIV–XV вв., времени создания множества новых храмов с богатым декором. Одним из памятников, датировка которого остается спорной, является скальная церковь Медхане Алем в Ади Кешо (Тыграй). Автор статьи, сопоставляя различные факты, прежде всего обращаясь к особенностям резного декора и архитектурного плана церкви, предлагает свое обоснование датировки храма второй половиной XIV — первой половиной XV в.

Ключевые слова: скальное зодчество, церковная архитектура, датировка, Эфиопия, Тыграй, Медхане Алем, Ади Кешо.

S. A. Klyuev

THE CHURCH OF MADHANE ALEM IN ADI QASHO AND THE DIFFICULTIES OF DATING OF TIGRAY (ETHIOPIA) ROCK-HEWN MONUMENTS

The dating of rock-hewn churches is one of the most complicated and controversial issues facing researchers in the process of studying the history of Ethiopian architecture. Based on various concepts and approaches, scientists differ in the dating of monuments for more than 300 years. Thus, D. R. Buxton dated the rock-hewn church of Madhane Alem in Adi Qasho to the end of the 10th–11th centuries, D. Phillipson determines the time of its creation to the period up to the 10th century, and M. Gervers and E. Fritsch note that the structure of the maqdas of the church indicates a later date of creation, but do not specify it. The purpose of this article is to determine the dating of the rock-hewn church of Madhane Alem in Adi Qasho.

Legendary information reports that the church of Adi Qasho, like some others (Mikael Baraka, Maryam Hibiito) in Tigray, was founded by Abuna Abreham, a saint who lived in 1350–1425.

The layout of the church combines the principles of both traditional basilicas with two aisles, which became widespread in Ethiopia during the time of the Aksum kingdom, and some signs of the "open-type" basilicas that appeared in Ethiopia, probably in the period from the 14th century.

In accordance with the traditions of the architecture of early Ethiopian basilicas, the church at Adi Qasho has the following features: — the vault of the nave is elevated relative to the aisles (in this case, slightly); — an Aksumite frieze runs along the upper part of the nave (with the exception of the east wall); — the maqdas is separated from the naos by a wall with a triumphal arch resting on pilasters; — the vault and the eastern wall of the maqdas form the apse with semi-dome.

However, in the maqdas there are no pastophoria which are characteristic of early Ethiopian basilicas. Gervers and Fritsch draw parallels between the Adi Qasho church and the famous cruciform church of Beta Giyorgis at Lalibela (according to their dating from the 15th century), which also does not have pastophoria in the maqdas area.

* Исследование выполнено за счет средств Государственной программы Российской Федерации «Развитие науки и технологий» на 2013–2020 годы в рамках Плана фундаментальных научных исследований Минстроя России и РААСН, тема 1.4.3. «Композиционные приемы в архитектуре и градостроительном искусстве: история и современность».

The church of Adi Qasho has some features of the decoration and the layout in common with the basilicas of "open-type", especially the rock-hewn church of Maryam Dabra Tsion.

The U-shaped narthex presumably derives from the churches of the Lasta region: in the churches with an ambulatory (Abba Libanos at Lalibela and Zoz Amba Giyorgis), and the later "open-type" basilicas in Tigray: Yesus Archnao and Maryam Dabra Tsion.

The facade solution of a four-pillar portico at the church also finds possible prototypes in the Lasta region in churches with colonnades: Madhane Alem at Lalibela, Gannata Maryam, Kankanet Mikael. Exploring the carved decoration of the Adi Qasho church, one can find a characteristic resemblance to the decoration of the church of Maryam Dabra Tsion (the paintings are stylistically dated to the turn of the 14th–15th centuries), and in particular, to the richly decorated ornamental carving of Abuna Abreham's cell, which is connected to the church by the ambulatory. The Cupola and walls of this cell have the following decorations: diamond-shaped caissons (in Madhane Alem, they are located in the vault of the central bay in the northern aisle); a cross with four accented squares between its bars (in Madhane Alem — in the vault of the nave); multifaceted cross with ornamental filling; another geometric compositions consisting of squares.

Carved crosses in the interior of the church are also stylistically dated to the 14th–15th centuries. Two crosses on high shafts are carved on pilasters in the span of the triumphal arch. Paired crosses are also known in earlier churches, but their location in the maqdas area finds parallels with the church of Maryam Dabra Tsion. Is it possible that the image of paired crosses flanking the triumphal arch may be related to the rejection at the middle of the 14th century of the previously used wooden altar barriers with columns decorated with paired crosses.

Shallow triple niches (in the western parts of the southern and northern walls) and six niches in the western wall are carved in the naos of the church. Similar niches with images of saints decorated the walls of the church Maryam Dabra Tsion and of the church Yesus Archnao, probably a little earlier.

The upper limit of the dating of the monument can be determined by the presence of abundant traces of soot, which can be evidence of the destructive invasion of Ahmad Gran's jihadists, which destroyed many churches and church relics in Ethiopia in the thirties of the 16th century; likewise, the style of the corner beams of perspective frames of doorways leading from the narthex to the naos. Their form from the second half of the 15th century changes from cubic to round-headed. These factors make it possible to designate the upper limit of dating to the middle of the 15th century, i.e. approximately until 1450. Probably, the creators of the church tried to unite in the monument both the local traditions of the basilica architecture and the new trends that came from the political center of the country. The features of the layout of the church, particular qualities of its maqdas demonstrate close creation date of the Adi Qasho church and the basilica of Maryam Dabra Tsion.

Thus, the most plausible dating is close to the legendary information, namely 1370–1450.

Keywords: Rock-hewn architecture, church architecture, dating, Ethiopia, Tigray, Madhane Alem, Adi Qasho.

В исследованиях, посвященных архитектуре скальных церквей Эфиопии, вопрос датировки памятников является одним из наиболее сложных и дискуссионных.

Сложности датировки связаны с различными аспектами. Одной из наиболее существенных проблем представляется ограниченность письменных источников. Источники до XIV в. в Эфиопии носят полуполюгандарный характер и информационно скупы (Чернецов 2004: 14). Многие агиографические тексты, повествующие о событиях раннего времени, являющиеся едва ли не единственными источниками, изобилуют анахронизмами, свидетельствующими о позднем времени их создания (Тураев 1902: 6–7; Вольпе 2003: 54–66).

В природных и исторических реалиях Эфиопии малоэффективен дендрохронологический анализ деревянных элементов, встроенных в скальную породу высеченных храмов. Это связано с особенностями климата области Тыграй, нехваткой древесного материала, необходимого для создания дендрохронологической шкалы.

Результаты радиоуглеродного анализа, учитывая их достаточно большой диапазон, также не могут быть определяющими. В наибольшей степени усложняют использование этих методов бытовавшие в Эфиопии практики повторного использования деревянных деталей от более ранних построек и, напротив, замена обветшавших элементов более новыми.

Стилистический и иконографический анализ росписей зачастую не позволяет определенно датировать сам храм, однако в ряде случаев его можно считать достаточно эффективным. В этой области следует отметить наиболее позитивные для исследователей результаты (*Encyclopaedia Aethiopica* 2005: 29–31, 42–43, 699–700). Важным инструментом также может служить детальный анализ резного декора храмов.

Предлагаемые датировки по отдельным памятникам могут существенно различаться¹. Так, скальную церковь Медхане Алем в Ади Кешо Д. Р. Бакстон датировал концом X — XI в. (*Buxton* 1971: 80), Д. Филлипсон определяет время ее создания периодом до X в. (*Phillipson* 2009: 186), а М. Джерверс и Э. Фритш отмечают, что устройство алтарной части храма свидетельствует о более поздней дате создания, но не уточняют ее (*Fritsch, Gervers* 2007: 33)².

Целью данной статьи является определение датировки скального храма Медхане Алем в Ади Кешо. Основываясь на методах сравнительного и стилистического архитектурного анализа плана и резного декора памятника, автор статьи приходит к выводу, что датировка памятника близка к обозначенной в агиографической литературе и существенно отличается от предложенной Д. Р. Бакстоном и Д. Филлипсоном. Легендарные сведения сообщают о том, что храм в Ади Кешо, как и некоторые другие (Микаэль Барэка, Мариам Хибиито) в Тыграе, был основан Абуной Абрехамом — подвижником, жившим

в 1350–1425 гг. (*Lepage, Mercier* 2005: 146–159).

Доводы Д. Бакстона (*Buxton* 1971: 80), а затем и Д. Филлипсона (*Phillipson* 2009: 186) о том, что храм создан значительно раньше, около X в., основаны в том числе на специфике устройства алтарной части храма. Центральный неф в восточной части завершается апсидой с конхой, что характерно для многих храмов раннего периода в Тыграе: таких как, например, Мариам Бэракит (*Lepage* 1972: 171) и Текла Хайманот в Хавзиен (*Lepage, Mercier* 2005: 56–60).

Рут Плант, проведившая в 1970-е гг. совместно с Дэвидом Бакстоном исследования в Тыграе, предполагала наличие в восточной части северного и южного нефов храма пастофорий (*Plant* 1985: 135). На составленном плане она отметила предполагаемые пастофории, указав, что осмотреть их не удалось.

Как впоследствии показал осмотр храма, пастофории здесь отсутствуют. В то же время наличие двух помещений, примыкающих с севера и юга к центральной части макдаса³, является характерным признаком всех ранних храмов Эфиопии, начиная с раскопанных на побережье Красного моря в Адулисе и Матаре базилик V–VI вв. (*Phillipson* 2009: 44–47; *Di Salvo* 2017: 12–16).

К сожалению, росписи в храме Медхане Алем в Ади Кешо, анализ которых мог бы способствовать уточнению датировки храма, не сохранились. Изображения позднего периода можно обнаружить на фасаде церкви и фрагментарно на восточной стене нартекса (*Phillipson* 2009: 101).

Проанализируем специфику плана храма и попытаемся обозначить его место в типологии скальных храмов Тыграй.

¹ Разница в датировке может достигать трех столетий, а иногда и более.

² Отметим, что радиоуглеродного или дендрохронологического анализа деревянных элементов храма Медхане Алем в Ади Кешо, рассматриваемого в данной статье, не проводилось.

³ *Макдас* — алтарная часть эфиопского храма.

План храма сочетает в себе принципы как традиционных трехнефных базилик, получивших распространение в Эфиопии еще во времена Аксумского царства, так и некоторые признаки базилик так называемого открытого типа, появившихся в Эфиопии, вероятно, в период с XIV в. (ил. 1).

В соответствии с традициями зодчества базилик Эфиопии, храм в Ади Кешо имеет следующие черты:

- свод центрального нефа повышен относительно боковых (в данном случае незначительно). Здесь его плоскость разделена имитацией поперечных балок на три ячейки (каждая из которых имеет различный резной декор);

- по внутреннему периметру (за исключением восточной стены наоса) центральный неф обозначен аксумским фризом ложных окон — традиционным резным орнаментом, имитирующим непрерывный ряд световых окошек в перспективных аксумских рамах;

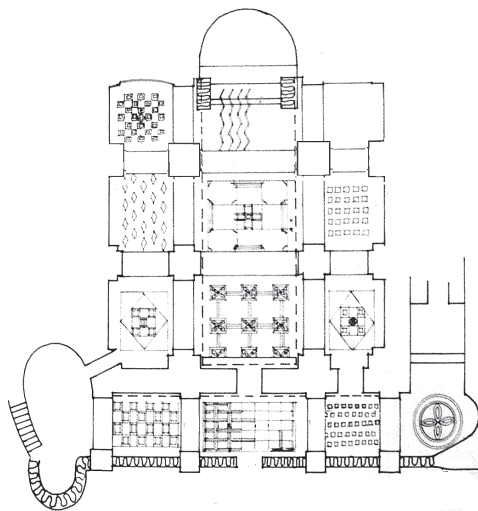
- макдас отделен от наоса стеной с триумфальной аркой, покоящейся на пилястрах;

- свод и восточная стена макдаса образуют конху апсиды. В наземных памятниках чаще встречается другое решение: квадрат центральной части макдаса перекрыт куполом, покоящимся на балочном основании. Макдас представляет собой простое прямоугольное в плане помещение, не имеет конхи и апсиды, что, вероятно, связано с традиционной аксумской строительной технологией.

В сохранившихся наземных памятниках Эфиопии, как исключение, апсида известна в храме Зарема Георгис VIII–IX вв. (Lepage 1973: 454).

В памятниках скального зодчества Тыграй, напротив, восточная стена макдаса чаще имеет решение как апсида с конхой.

Пол храма имеет различную высоту. Невысокие ступени и платформы служат



Ил. 1. Медхане Алем в Ади Кешо, Тыграй. План по Р. Планту (Vuxton, Plant 1970: 231), с частичным обозначением расположения декора сводов и изменениями С. Клюева

задаче разграничения литургического пространства.

Здесь можно обозначить следующую структуру повышения уровня пола вимы и макдаса: самая нижняя платформа занимает пространство центрального нефа между западной и восточной парой столбов; следующее повышение начинается от середины восточных столбов и завершается тремя ступенями, ведущими к пролету триумфальной арки, третья, ограниченная триумфальной аркой платформа, соответствует зоне макдаса.

Уровень пола в восточной части боковых нефов также повышен. Это связано, вероятно, с размещением здесь некогда дополнительных мэнбара-таботов. Об этом также свидетельствует тот факт, что восточная стена северного нефа имеет слегка искривленную форму, образуя тем самым как бы неглубокую апсиду. В ней также вырезана

ниша, которая традиционно расположена в зоне макдаса.

В храмах, датируемых в Тыграе периодом вплоть до XIV в., повышенному уровню пола в центральном нефе соответствует деревянная преграда с резными панелями и арочкой посередине (*Lepage, Mercier 2005: 127*).

Теперь рассмотрим подробнее особенности церкви Медхане Алем в Ади Кешо, роднящие ее с «базиликами открытого типа»⁴, и характерные признаки этого типа храмов.

Базилики «открытого типа» появляются, вероятно, во второй половине XIV в. (*Fritsch, Gervers 2007: 15–16*). Главная их отличительная особенность — отсутствие стены (или простенка), отделяющего алтарную часть от наоса. В храмах этого типа трехчастный макдас оказывается полностью обзорим из наоса, если он не завешен специальными полотнами, скрывающими самую сакральную часть храма.

Согласно теории Джерверса и Фритша, появление базилик «открытого типа» связано с изменениями в литургии, повлекшими за собой отказ от пастофорий, а также предшествовавшее этому увеличение числа мэнбара-таботов⁵ в про-

⁴ В контексте исследования термин «базилика открытого типа» подразумевает эфиопский тип базилики, в котором алтарная часть не имеет преград, отделяющих ее от наоса. Не путать с термином базилика *discoeperta*.

⁵ *Мэнбара-табот* — аналог престола в православном храме. Выполненный из дерева или камня, он предназначен для размещения табота. Табот представляет собой пластину (деревянную или каменную), символизирующую, согласно современным представлениям, Скрижали Завета; функционально является аналогом антиминса в православном храме. В истории эфиопского церковного искусства известны мэнбара-таботы разнообразной формы и размеров. Увеличение числа мэнбара-таботов в эфиопских храмах Джерверс и Фритш связывают с влиянием коптского Египта, где в период притеснения христиан со стороны мусульман-

странстве одного храма (*ibid.*: 10–35). Изменения происходили постепенно, что можно проследить, анализируя наземную и скальную архитектуру Ласты и Тыграй.

В храмах конца XIII в., таких как Эмакине Медхане Алем (*Balicka-Witakowska, Gervers 2002: 27–28*), Ганната Мариам (*Balicka-Witakowska, Gervers 1998–1999: 193–209*), дополнительные мэнбара-таботы занимают пространство пастофорий, которые к этому периоду уже утрачивают свою литургическую значимость (*Fritsch, Gervers, 2007: 35–36*). В скальной архитектуре Тыграй этот процесс трансформации был зафиксирован, вероятно, в храме Укро Мариам в Амба Сенейти, где дополнительный монолитный алтарь был вырезан в помещении северного пастофория (*ibid.*: 38).

Следующим этапом, вероятно, происходят изменения в базиликальной структуре храмов: т.к. каждый неф теперь завершается собственным мэнбара-таботом, восточная стена наоса пронизана тремя триумфальными арками, что придает макдасу «открытый» вид. Таким же образом трехалтарность «уравнивает» сакральную значимость центрального и боковых нефов, и в конечном итоге они становятся равны по высоте. Вероятно, также постепенно происходит отказ от повышения уровня пола в алтарной части. Примером храма, относящегося к этому типу, является скальная церковь Мариам Дебре Цион в Геральте (*Lepage, Mercier 2005: 146–159*).

Таким образом, можно предположить, что архитектурный тип храма

ских властей сложилась традиция использования нескольких престолов в приделах одного храма. Этому способствовало два фактора: запрет на строительство новых церковных зданий и необходимость соблюдения правила, запрещающего совершение церковной службы на одном и том же престоле более раза в день (*Fritsch, Gervers, 2007: 11*).



Ил. 2. Медхане Алем в Ади Кешо, Тиграй. Фасад храма. Фото Л. Масиеля Санчеса, 2015

в Ади Кешо представляет собой некоторую промежуточную стадию между традиционными базиликами и базиликами «открытого типа».

Однако Джерверс и Фритш подчеркивают, что полное отсутствие пастофорий в Ади Кешо может быть связано с тенденцией, возникшей, согласно предлагаемой ими хронологии, после появления базилик «открытого типа» (Fritsch, Gervers 2007: 33). Они проводят параллели между храмом Ади Кешо и знаменитым крестообразным храмом Бет Георгис в Лалибэле (согласно их датировке — XV в.) (*Ibid.*), который также не имеет пастофорий в зоне макдаса.

Нетипичным для скальных храмов Тиграй является присутствие с западной стороны Медхане Алем в Ади Кешо четырехстолпного портика. В нижней части высеченные из скального монолита столбы объединены простенками, выше которых пространство между столбами заложено каменной кладкой, покры-

той слоем белил с поздними росписями (Phillipson 2009: 86) (ил. 2). Как предполагает ряд исследователей, изначально в верхней части имелись широкие световые проемы, приблизительно наполовину высоты столбов (Buxton 1971: fig. 2; Phillipson 2009: 100). Другим храмом с подобным решением фасада в Тыграе является скальная церковь Мариам в Хибиито (Buxton, Plant 1970: 245–247; Plant 1985: 162–163).

Следует отметить отсутствие прямого сходства в решении наоса храмов. В церкви в Хибиито центральный неф фактически равен с боковыми. В храме размещаются несколько мэнбара-таботов. Несмотря на общее сходство идеи фасада и устройства нартекса, внешний вид (в частности, тип столбов) заметно отличается. Дата создания храма в Хибиито, вероятно, более поздняя⁶.

⁶ Местная традиция определяет время создания храма периодом правления Зара Якоба (1434–1468) (Tewelde Medhin 1969: 87).

Вопрос о происхождении форм колонного портика как решения фасада скальных храмов Тыграй остается дискуссионным. Уже перед фасадом языческого святилища VII–VI вв. до н. э. в Йехе, обращенного впоследствии в христианский храм, археологами были обнаружены следы шестистолпной колоннады прямоугольных в сечении столбов (Robin, de Magret 1998: 737–798). Архитектура этого памятника имеет прямые аналогии среди языческих храмов Южной Аравии (Кожин 1995: 340–348), что, наряду с многочисленными археологическими находками (Gerster 1970: 29–35), свидетельствует о непосредственном религиозном и культурном влиянии этого региона.

Самым известным памятником эфиопской архитектуры, имеющим внешнюю колоннаду, опоясывающую храм по периметру, является церковь Бет Медхане Алем в Лалибэле (согласно традиции датируется рубежом XII–XIII вв.) (Lepage, Mercier 2012: 13). Затем ее формы копировали в более грубом исполнении создатели меньшей по размеру церкви Ганната Мариам в районе Ласты (Encyclopaedia Aethiopica 2005: 692–693). Подобный портик с запада также имеет другой храм Ласты — Канканет Микаэль (Phillipson 2009: 110–112). Таким образом, несмотря на древнее происхождение, такое решение фасада, вероятно, пришло в Тыграй с юга, из области Ласта.

Отметим особенности устройства нартекса в храмах в Ади Кешо и Хибиито: в них нартекс не ограничен с севера и юга шириной наоса, а продолжается чуть южнее и севернее и как бы огибает храм с двух сторон, завершаясь помещениями неясного назначения.

Сама идея решения нартекса таким образом наводит на мысль о попытке создания подобия обходной галереи, т. е. пространства, в котором нартекс объ-

единен с проходами, традиционно расположенными в западной части северной и южной стен наоса. Вырезанные в скале П-образные, огибающие храм с трех сторон галереи получили распространение в Тыграе в XIV–XV вв., в частности, в базиликах «открытого типа». Самыми яркими примерами являются храмы: Йесус Гибджет возле Сахарти (Plant 1985: 82–83), Дебре Цион в Геральте (Lepage, Mercier 2005: 146–159) и Габриэль Укиен в Тембьене (Buxton, Plant 1971: 236–237).

Исследователи предполагают, что такое решение в монолите скалы восходит к храмам региона Ласты и, в частности, комплекса Лалибэлы, наиболее ранним примером чего принято считать храм Бет Абба Либанос в Лалибэле (Lepage, Mercier 2012: 60–62). Отделенный от скалы с четырех сторон, но соединенный со скалой поверху, он как бы «подпирает» нависающий над ним массив породы. Фасад храма вырезан в одну линию со скальным откосом. Расположенный в области Ласта храм Зоз Амба во многом повторяет внешний вид и расположение в ландшафте храма Бет Абба Либанос (Lepage, Mercier 2005: 146).

Теперь обратимся к резному декору храма Медхане Алем в Ади Кешо. Оформление сводов боковых нефов и нартекса представляет собой главным образом имитацию различного вида кессонов и перекрытий, состоящих из череды квадратов⁷. Характер имитации этих конструкций схематичен и существенно отдален от оригиналов.

⁷ Перекрытие по системе вписанных друг в друга квадратов (в англоязычной литературе — lantern (фонарь, верхний свет)) — тип перекрытия квадратного основания, представляющий собой брусчатую конструкцию в виде диагонально вписанных друг в друга сокращающихся квадратов. Подобные, но не идентичные перекрытия известны в сооружениях Закавказья, Средней Азии.



Ил. 3. Медхане Алем в Ади Кешо. Рельеф северо-западной ячейки свода наоса, имитирующий перекрытие по системе вписанных квадратов. Фото С. Ключева, 2014 г.

Ромбы, вырезанные на сводах северо- и юго-западной ячеек наоса, дополнены геометрическими элементами и христианскими символами (Gerster 1970: 128–129). В центральный квадрат вписан равноконечный крест с окружностью по центру, в которую в свою очередь помещен равноконечный крест или розетка. Рукава большого креста образуют акцентированные незначительным углублением кессоны (ил. 3).

Перекрытие по системе вписанных квадратов известно в эфиопской архитектуре уже в ранний период, вероятно, ранее VII в. (Phillipson 2009: 91). Такого типа перекрытие с высокой точностью имитируется в скальном комплексе в Дегум (Lepage 1975: 49). Однако совмещение имитации этого типа перекрытия с равноконечным крестом, образующим между своих рукавов четыре кессона,

получает распространение в скальных памятниках Тыграй, вероятно, лишь в XIV в. Следует отметить, что в большинстве памятников имитация перекрытия по системе вписанных квадратов, совмещенная с равноконечными крестами, выполнена более реалистично, как имитация реальной конструкции. В церкви в Ади Кешо эти элементы декора имеют минимальное отношение к полноценной имитации и скорее близки к копированию живописных, а не конструктивных образцов.

Перекрытие нартекса разделено на три ячейки имитацией балок, «перекинутых» между столбами фасада и стеной наоса. Своды образованных ячеек покрыты кессонами различного типа: квадраты северного и южного сводов расположены в шахматном порядке, однако в южной ячейке они имеют



Ил. 4. Медхане Алем в Ади Кешо. Нартекс, вид на юг. Фото С. Клюева, 2014 г.



Ил. 5. Медхане Алем в Ади Кешо. Центральная ячейка свода наоса. Фото С. Клюева, 2014 г.

смещение, придающее композиции некоторый динамизм (ил. 4).

Наиболее детально проработаны кессоны центральной ячейки храма. Они декорированы различными геомет-

рическими орнаментами, а их «рама» украшена параллельными линиями-насечками, что отсылает нас к образу декора сводов наземных храмов. Такого типа декор выполнен в нартексе большого храма Дебре-Дамо (Buxton 1946: 62–64; Gerster 1970: 76–77), церкви Йемреханна Крестос (Balicka-Witakowska, Gervers 2001: 14–17), нартексе храма Дебре Селам (Phillipson 2009: 70). Он создается путем набивания планочек на деревянную основу перекрытия свода в определенном геометрическом порядке. Так создается сетка кессонов (в случае Дебре-Дамо — заполненная резными филенками) либо геометрический орнамент (как, например, в Йемреханна Крестос) (Phillipson 2009: 79–80). В центральной ячейке нартекса храма в Ади Кешо сетка кессонов имитирует переплетение пересекающихся под прямым углом линий.

Во внутреннем пространстве храма и его экстерьере имеются резные кресты, самый большой из которых представлен в композиции свода центральной ячейки наоса. Это равноконечный крест со ступенчатыми расширениями на оконечностях каждого рукава. Его средокрестие занимает равноконечный крест в квадрате, с окружностью в центре, а в угловых зонах ячейки присутствуют четыре окружности с вписанными в них крестами (Gerster 1970: 129). Таким образом, композиция большого креста повторяется в центральном квадрате, но с инверсией в расположении круглых и квадратных элементов (ил. 5).

Образ равноконечного креста в сводах скальных храмов Эфиопии связан прежде всего с имитацией перекрещивающихся балок, «покоящихся» на имитируемых консолях. Этот элемент декора сводов известен в скальной архитектуре Эфиопии, в частности, в храмах типа «тыграйский крест-в-квадрате» (Di Salvo 2017: 82–89).



Ил. 6. Медхане Алем в Ади Кешо. Своды центрального нефа. Резной крест на северо-западном столбе. Фото С. Клюева, 2014 г.

В поздних храмах символика креста сохраняется, но его образ лишается как своего особого расположения в пространстве церкви (в центральном нефе, средокрестии), так и элементов, связанных с имитацией балочной конструкции консолей (Gerster 1970: 134).

Рельеф в Медхане Алем Ади Кешо далек от имитации реальной конструкции и может восходить к живописному изображению.

Теперь рассмотрим кресты, вырезанные на столбах и пилястрах храма. Два рельефных креста расположены в верхней части западной пары столбов наоса, напротив друг друга. Кресты помещены в квадратные обрамления, заменяющие капители. Схожим образом декорированы столбы храмов Лалибэлы, в частности, Бет-Мариам, а также храма За-Микаэль Арегави

монастыря Дебре-Дамо (Buxton 1947: 10–11).

Здесь представлены кресты различного типа. Северный из них — плетеный крест (ил. 6), несколько отдаленные аналогии которому известны в комплексе Лалибэлы (Di Salvo 2006: 88–90). В книге М. Ди Сальво этот крест датируется XIV в., однако автор не дает подробных разъяснений датировки (*Ibid.*: 101).

Выполненный напротив него равноконечный крест вписан в ромб. Концы его рукавов заканчиваются небольшими крестиками, а пространство между ними занимают четыре элемента, близкие по форме к букве «С» (Phillipson 2009: fig. 146). Ромбовидная форма ассоциируется с литыми церемониальными крестами XIV–XV вв. (Di Salvo 2006: 111–113).

Размещение парных крестов друг напротив друга в зоне капителей храма



Ил. 7. Медхане Алем в Ади Кешо.
Рельефный крест на столбе фасада,
к югу от центрального входа в храм.
Фото С. Клюева, 2014 г.

известно как в достаточно ранних храмах, например, в Дебре Селам X в. (Lepage, Mercier 2005: 94–101), так и более поздних, таких как Дебре Маар (начала XV в.) (Encyclopaedia Aethiopica 2005: 29–31).

Не менее интересны два других креста на высоких древках, вырезанные на пилястрах в пролете триумфальной арки. Имитация в рельефах парных церемониальных крестов на высоких древках является характерной чертой храмов типа «тыграйский крест-в-квадрате» X–XII вв. (Lepage, Mercier 2005: 79–82). Однако в храмах этого типа кресты располагались в западной стене и фланкировали центральный вход в наос храма изнутри. Изображение церемониальных крестов на высоких древках, как бы прислоненных ко столбам, известно и в базилике «открытого типа» Мариам Дебре Цион (Di Salvo 2006: 116).

Возможно, что изображение парных крестов, фланкирующих триумфальную

арку, может быть связано с отказом от используемых ранее деревянных алтарных преград. Такие преграды имели небольшую арочку, покоящуюся на двух тонких колонках, консольные капители которых были декорированы изображением небольших крестов (Lepage 2006: 16). В середине XIV в., когда произошел отказ от таких преград, изображение крестов могло быть перенесено на пилястры или столбы центральной части макдаса.

На одном из столбов фасада храма (к югу от центрального входа) также вырезан рельефный крест. Это многогранный, с изрезанным контуром крест на широком коротком древке, заполненный орнаментальной плетенкой. В его центре вырезана окружность, вероятно, с розеткой-четырёхлистником (ил. 7).

Обращают на себя внимание и резные ниши в стенах храма. Эти неглубокие тройные ниши вырезаны в стенах центральной ячейки северного и южного нефов. И несколько другого типа — шесть ниш — в западной стене северо-западной ячейки. Как известно на примере других храмов, подобные ниши служили декоративными обрамлениями для изображений святых (Gerster 1970: 83–84).

Следует отметить, что расположение подобных ниш в стенах боковых нефов является характерной чертой двух, вероятно, наиболее ранних в Тыграе базилик «открытого типа»: Мариам Дебре Цион и Йесус Гибджет (Plant 1985: 47; 82–83).

Вероятно, самым ранним известным нам примером подобного декора являются шесть ниш в храме типа «тыграйский крест-в-квадрате» — Укро Черкос X–XII вв. (ил. 8). Они расположены в западной стене нартекса над дверным проемом. В ряде поздних храмов фриз из таких ниш, с изображенными в них святыми, заменяет собой аксумский фриз ложных окон в центральном



Ил. 8. Укро Черкос, Тыграй. Ниши с изображениями святых. Фото С. Ключева, 2014 г.

нефе. Например, в Георгис Дебре Маар (*Encyclopaedia Aethiopica* 2005: 29–31). Ниши в стенах церкви в Ади Кешо неглубоки, без дополнительных элементов декора, которым отличаются ниши в Йесус Гибджет и Мариам Дебре Цион.

Наиболее заметные сходства резного декора Медхане Алем в Ади Кешо обнаруживаются с декором кельи Абуны Абрехамы, — небольшого скального помещения, с имитацией купольного перекрытия. Она расположена чуть восточнее храма Мариам Дебре Цион и соединена с ним посредством обходной галереи. Своды и стены этой кельи декорированы разнообразной орнаментальной резьбой (ил. 9).

Среди множества схожих элементов декора кельи Абуны Абрехамы и церкви Медхане Алем в Ади Кешо отдельно следует выделить такие как: ромбовидные кессоны (в Медхане Алем они расположены в центральной ячейке свода



Ил. 9. Келья Абуны Абрехамы в Дебре Цион, Тыграй. Купол. Фото С. Ключева, 2014 г.

северного нефа); крест с четырьмя акцентированными квадратами между его рукавов (в Медхане Алем в своде центрального нефа) (ил. 10); многогранный крест с орнаментальным заполнением; геометрические композиции, состоящие из квадратов.

Согласно житию, Абуна Абрехам основал храм Мариам Дебре Цион и здесь же соорудил себе келью. Учитывая ее



Ил. 10. Келья Абуны Абрехама в Дебре Цион, Тиграй. Деталь резного декора. Фото С. Клюева, 2014 г.

расположение, можно предположить, что она была создана единовременно с храмом.

Анализ росписи самого раннего периода в храме Мариам Дебре Цион, датируемого концом XIV в. (*Encyclopaedia Aethiopica* 2005: 42–43), обнаруживает сходство ее мотивов с резными орнаментами и крестами в декоре церкви в Ади Кешо. Имеется также сходство между отдельными элементами резного декора Медхане Алем Ади Кешо и росписями в храмах Мариам Бахера (*Lepage, Mercier* 2005: 142–145) и Георгис Дебре Маар (*Encyclopaedia Aethiopica* 2005: 29–31), близких по стилистике к первому слою в Дебре Цион, датируемому на основании стилистического и иконографического анализа рубежом XIV–XV вв. (*Ibid.*). Датировку росписей в Дебре Маар дополнительно подтверждает изображение коптского Александрийского патриарха Матеуса (Матфея I), жившего в 1378–1409 гг. (*Ibid.*: 30).

Обозначая верхнюю границу датировки Медхане Алем в Ади Кешо, следует отметить два фактора. Во-первых обильные следы сажи, возникшие, вероятно, вследствие пожара и обнаруживаемые в нартексе храма. Они могут быть сле-

дами разрушительного нашествия джихадистов Ахмада Граня, уничтоживших церкви и церковные реликвии в Эфиопии в тридцатые годы XVI в. (*Чернецов* 1982: 210–240). Таким образом, можно предположить, что храм был создан ранее этого времени, т. е. до 1534 г.

Еще один фактор — стилистика угловых ригелей перспективных рам дверных проемов. Их форма со второй половины XV в. изменяется и приобретает вместо кубической подобие валиков, что можно увидеть в храмах Мариам Денгелет (*Gervers* 2006: 441–442) и монастыре Гунде-Гунде (*Encyclopaedia Aethiopica* 2005: 917–921). Это позволяет обозначить верхнюю границу датировки серединой XV в., т. е. ориентировочно до 1450 г.

Итак, несмотря на ряд декоративных решений, сближающих храм в Ади Кешо с ранними храмами Тиграй (За-Микаэль Арегави в Дебре-Дамо) и с церквями Ласты конца XIII в. (Эмакине Медхане Алем, Ганната Мариам, Билбала Черкос), наиболее близким декором обладает келья Абуны Абрехама в Дебре Цион.

Вероятно, создатели храма пытались объединить в памятнике как местные традиции наземной базиликальной архитектуры, так и новые тенденции, пришедшие из центра страны.

Особенности плана храма, решение его алтарной части, согласно концепции Джерверса и Фритша, сближают датировку храма с датировкой базилики Мариам Дебре Цион.

Таким образом, наиболее правдоподобной выглядит датировка, близкая к легендарным сведениям, а именно между 1370–1450 гг.

БИБЛИОГРАФИЧЕСКИЙ СПИСОК

- Вольпе* 2003 — *Вольпе М.Л.* Литература Эфиопии. Очерк. М.: Зебра Е, 2003.
Кожин 1995 — *Кожин Ю.Ф.* К истории гражданской архитектуры Хадрамаута // Ха-

- драмаут. Археологические, этнографические и историко-культурные исследования. Труды Советско-Йеменской комплексной экспедиции. Т. 1. М.: Издательская фирма «Восточная литература» РАН, 1995. С. 330–372.
- Тураев 1902 — Тураев Б. А. Исследования в области агиологических источников истории Эфиопии. СПб.: Тип. М. Стасюлевича, 1902.
- Чернецов 2004 — Чернецов С. Б. Эфиопия в первые шестнадцать веков нашей эры. СПб.: МАЭ РАН, 2004.
- Чернецов 1982 — Чернецов С. Б. Эфиопская феодальная монархия в XIII–XVI вв. М.: Наука, 1982.
- Balicka-Witakowska, Gervers 1998–1999 — Balicka-Witakowska E., Gervers M. Les peintures murales de l'Église rupestre éthiopienne Gännätä Maryam près de Lalibela // *Arte Medievale*. Vol. 12–13 (2). 1998–1999. P. 193–209.
- Balicka-Witakowska, Gervers 2001 — Balicka-Witakowska E., Gervers M. The church of Yemrehanna Krestos and its wall-paintings: a preliminary report // *Africana bulletin*. Vol. 49. 2001. P. 9–48.
- Balicka-Witakowska, Gervers 2002 — Balicka-Witakowska E., Gervers M. The wall-paintings in the church of Madhane Alam near Lalibela // *Africana Bulletin*. Vol. 52. 2002. P. 9–29.
- Buxton 1946 — Buxton D. R. Ethiopian rock-hewn churches // *Antiquity*. Vol. 20. 1946. P. 60–69.
- Buxton 1947 — Buxton D. R. The Christian antiquities of northern Ethiopia // *Archaeologia*. Vol. 92. 1947. P. 1–42.
- Buxton 1971 — Buxton D. R. The rock-hewn and other medieval churches of Tigre Province, Ethiopia // *Archaeologia*. Vol. 103. 1971. P. 33–100.
- Buxton, Plant 1970 — Buxton D. R., Plant R. Rock-hewn churches of the Tigre province [by R. P.] with additional churches [by D. R. B.] // *Ethiopia Observer*. Vol. 13. 1970. P. 157–268.
- Di Salvo 2006 — Di Salvo M. Crosses of Ethiopia. The Sign of Faith, Evolution and Form. Milano: Skira, 2006.
- Di Salvo 2017 — Di Salvo M. The Basilicas of Ethiopia. An Architectural History. London – New-York: I. B. Tauris, 2017.
- Encyclopaedia Aethiopica* 2005 — *Encyclopaedia Aethiopica*. Vol. 2 / Ed. S. Uhlig. Wiesbaden: Harrassowitz, 2005.
- Fritsch, Gervers 2007 — Fritsch E., Gervers M. Pstophoria and Altars: Introduction in Ethiopian Liturgy and Church Architecture // *Aethiopica*. Vol. 10. 2007. P. 6–51.
- Gerster 1970 — Gerster G. Churches in Rock. London: Phaidon, 1970.
- Gervers 2006 — Gervers M. The Rock-Cut Church of Maryam Dengelat (Haramat, Tegray) // *Proceedings of the XV-th International Conference of Ethiopian Studies, Hamburg July 20–25, 2003* / Ed. S. Uhlig. Wiesbaden: Harrassowitz, 2006. P. 435–445.
- Lepage 1972 — Lepage C. L'église rupestre de Berakit // *Annales d'Ethiopie*. Vol. 9. 1972. P. 147–191.
- Lepage 1973 — Lepage C. L'église de Zaréma (Éthiopie) et son apport à l'histoire de l'architecture éthiopienne // *Comptes-Rendus des Séances de l'Académie des Inscriptions et Belles Lettres*, Paris: Académie des Inscriptions et Belles Lettres. Juillet-Octobre, 1973. P. 416–455.
- Lepage 1975 — Lepage C. Le premier art chrétien d'Éthiopie. Les églises // *Les dossier de l'archéologie*. Vol. 8. 1975. P. 34–59.
- Lepage 2006 — Lepage C. Entre Aksum et Lalibela : les églises du sud-est du Tigray (IXe–XIIe s.) en Éthiopie // *Comptes rendus des séances de l'Académie des Inscriptions et Belles-Lettres*, 150^e année. Vol. 1. 2006. P. 9–39.
- Lepage, Mercier 2005 — Lepage C., Mercier J. Les églises historiques du Tigray // *The ancient churches of Tigray*. Paris: ADPF, 2005.
- Lepage, Mercier 2012 — Lepage C., Mercier J. Lalibela, Wonder of Ethiopia: The Monolithic Churches and their Treasures. London: Paul Holberton Publ., 2012.
- Phillipson 2009 — Phillipson D. W. Ancient churches of Ethiopia: fourth-fourteens centuries. New Haven [Conn.], London: Yale University Press, 2009.
- Plant 1985 — Plant R. Architecture of the Tigre, Ethiopia. Worchester: Ravens Educational and Development Services, 1985.
- Robin, de Magret 1998 — Robin C., de Magret A. Le grand temple de Yeha (Tigray, Éthiopie) après la première campagne de fouilles de

la mission française (1998) // Comptes-rendus des séances de l'Académie des inscriptions et belles-lettres, 1998. P. 737–798.

Tewelde Medhin 1969 — Tewelde Medhin J. Introduction générale aux églises monolithes du Tigrai // Proceedings of the Third International Conference of Ethiopian Studies, Addis Ababa. Vol. 1. 1969. P. 83–98.

REFERENCES

Volpe M.L. *Literatura Efiopii. Ocherk (Literature of Ethiopia. Essay)*. Moscow: Zebra E Publ., 2003 (in Russian).

Kozhin Yu. F. K istorii grazhdanskoj arkhitektury Khadramautao *Khadramaut. Arkheologicheskie, etnograficheskie i istoriko-kulturnye issledovaniya. Trudy Sovetsko-Jemenskoj kompleksnoj ehkspeditsii*, vol. 1. Moscow: Vostochnaya literatura, 1995, pp. 330–372 (in Russian).

Turaev B.A. *Issledovaniia v oblasti agiologicheskikh istochnikov istorii Efiopii (Research in the field of hagiological sources of Ethiopian history)*. St. Petersburg: M. Stasiulevich Publ., 1902 (in Russian).

Tchernetsov S.B. *Efiopija v pervye shestnadsat' vekov nashei ery (Ethiopia in the first sixteen centuries of our era)*. St. Petersburg: Museum of Anthropology and Ethnography of the Russian Academy of Sciences Publ., 2004 (in Russian).

Tchernetsov S.B. *Efiopskaia feodal'naiia monarkhiia v XIII–XVI vv. (Ethiopian feudal monarchy in the 13–16th centuries)*. Moscow: Nauka Publ., 1982 (in Russian).

Balicka-Witakowska E., Gervers M. Les peintures murales de l'Église rupestre éthiopienne Gännätä Maryam près de Lalibela. *Arte Medievale*, vol. 12–13 (2), 1998–1999, pp. 193–209.

Balicka-Witakowska E., Gervers M. The church of Yemrehanna Krestos and its wall-paintings: a preliminary report. *Africana bulletin*, vol. 49, 2001, pp. 9–48.

Balicka-Witakowska E., Gervers M. The wall-paintings in the church of Madhane Alam near Lalibela. *Africana Bulletin*, vol. 52, 2002, pp. 9–29.

Buxton D.R. Ethiopian rock-hewn churches. *Antiquity*, vol. 20, 1946, pp. 60–69.

Buxton D.R. The Christian antiquities of northern Ethiopia. *Archaeologia*, vol. 92, 1947, pp. 1–42.

Buxton D.R. The rock-hewn and other medieval churches of Tigre Province, Ethiopia. *Archaeologia*, vol. 103, 1971, pp. 33–100.

Buxton D. R., Plant R. Rock-hewn churches of the Tigre province [by R. P.] with additional churches [by D. R. B.]. *Ethiopia Observer*, vol. 13, 1970, pp. 157–268.

Di Salvo M. *Crosses of Ethiopia. The Sign of Faith, Evolution and Form*. Milano: Skira, 2006.

Di Salvo M. *The Basilicas of Ethiopia. An Architectural History*. London–New-York: I. B. Tauris, 2017.

Encyclopaedia Aethiopica, vol. 2, ed. S. Uhlig. Wiesbaden: Harrassowitz Publ., 2005.

Fritsch E., Gervers M. Pastophoria and Altars: Introduction in Ethiopian Liturgy and Church Architecture. *Aethiopica*, vol. 10, 2007, pp. 6–51.

Gerster G. *Churches in Rock*. London: Phaidon Publ., 1970.

Gervers M. The Rock-Cut Church of Maryam Dengelat (Haramat, Tegray). *Proceedings of the XV-th International Conference of Ethiopian Studies, Hamburg, July 20–25, 2003*, ed. S. Uhlig. Wiesbaden: Harrassowitz Publ., 2006, pp. 435–445.

Lepage C. L'église rupestre de Berakit. *Annales d'Ethiopie*, vol. 9, 1972, pp. 147–191.

Lepage C. L'église de Zaréma (Éthiopie) et son apport à l'histoire de l'architecture éthiopienne. *Comptes-Rendus des Séances de l'Académie des Inscriptions et Belles Lettres*, Juillet-Octobre, 1973, pp. 416–455.

Lepage C. Le premier art chrétien d'Éthiopie. Les églises. *Les dossier de l'archéologie*, vol. 8, 1975, pp. 34–59.

Lepage C. Entre Aksum et Lalibela: les églises du sud-est du Tigray (IXe–XIIe s.) en Éthiopie. *Comptes rendus des séances de l'Académie des Inscriptions et Belles-Lettres*, 150^e année, vol. 1, 2006, pp. 9–39.

Lepage C., Mercier J. *Les églises historiques du Tigray (The ancient churches of Tigrai)*. Paris: ADPF Publ., 2005.

Lepage C., Mercier J. *Lalibela, Wonder of Ethiopia: The Monolithic Churches and their Treasures*. London: Paul Holberton Publ., 2012.

- Phillipson D.W. *Ancient churches of Ethiopia: fourth-fourteens centuries*. New Haven [Conn.], London: Yale University Press Publ., 2009.
- Plant R. *Architecture of the Tigre, Ethiopia*. Worchester: Ravens Educational and Development Services Publ., 1985.
- Robin C., de Magret A. Le grand temple de Yeha (Tigray, Ethiopie) apres la premiere campagne de fouilles de la mission francaise (1998). *Comptes-rendus des seances de l'Academie des inscriptions et belles-lettres*, 1998, pp. 737–798.
- Tewelde Medhin J. Introduction générale aux églises monolithes du Tigray. *Proceedings of the Third International Conference of Ethiopian Studies, Addis Ababa*, vol. 1, 1969, pp. 83–98.