

УДК 728.6

DOI 10.25995/  
NIITIAG.2020.15.2.013

**Моисеева Светлана Борисовна** — доктор архитектуры, почетный член РААСН, заслуженный архитектор России; главный научный сотрудник филиала «ЦНИИП Минстроя России» НИИТИАГ, (Москва)  
E-mail: vetablank@yandex.ru

## ТРАДИЦИИ И НОВАЦИИ В АРХИТЕКТУРЕ СЕЛА

В статье рассматриваются взаимоотношения традиций и новаций в архитектуре сельских поселений. Предлагаются архитектурно-градостроительные средства, связанные с выделением в районе муниципальных образований с органом самоуправления с населением порядка 1,5–2 тысячи жителей. Отражено влияние новаций на планировочную структуру села. Показаны направления развития малоэтажного жилищного строительства и уточнены возможности его индустриализации. Уделено внимание цифровому прогрессу в организации обслуживания на сельских территориях и сохранению традиций в типологии общественных зданий. Показаны роль памятников культурно-исторического наследия в возрождении села и значимость местных достопримечательностей в индивидуализации облика поселений.

**Ключевые слова:** традиции, новации, муниципальные образования, планировочная структура, малоэтажное жилище, типология, общественные здания, наследие, индивидуальность.

S.B. MOISEEVA

## TRADITIONS AND INNOVATIONS IN THE VILLAGE ARCHITECTURE

**Moiseeva Svetlana** — Doctor of Architecture, Honorary Member of RAACS, Honored Architect of Russia; Chief Researcher of the Branch of the "Central Institute for Research and Design of the Ministry of Construction and Housing and Communal Services of the Russian Federation" NIITIAG (Moscow).

The article discusses the relationships of traditions and innovations in the architecture of rural settlements. We offer architectural and urban development funds, related to the allocation within the area municipalities to self-government, with a population of about 1,5–2 thousand inhabitants. The influence of innovations on the planning structure of innovations on the planning structure of a modern village is reflected. Showing directions the development of low-rise housing construction and clarified the possibilities of its industrialization. Allocated focus on digital progress in service provision in rural areas and conservation traditions in the typology of public buildings. The role of cultural and historical heritage monuments is shown, in the revival of the village and the importance of local attractions in the appearance of the settlements.

**Keywords:** tradition, innovation, municipal formations, planning structure, low-rise housing, service, typology, public building, heritage, individuality.

Проводимое в соответствии с НИР РААСН исследование роли традиций и новаций в жизнедеятельности села, сопровождавшееся натурными обследованиями и социальными опросами в районах Белгородской, Калужской и Московской областей, позволило выявить новшества, влияющие на повышение качества жизни населения.

На сельских территориях традиции и новации проявляются на всех составляющих поселений в разных сочетаниях, реагируя на местные условия и способствуя разнообразию архитектурных решений.

## ИЛЛЮСТРАЦИИ

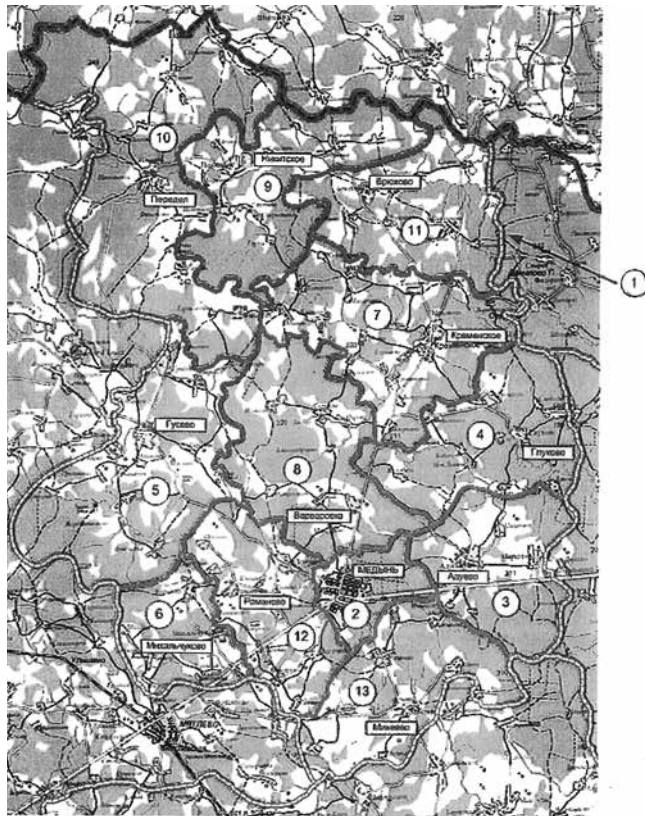
1. Карта границ муниципальных образований на территории Медынского района Калужской области

## ПРИМЕЧАНИЯ

<sup>1</sup> Концепция стратегического развития муниципальных образований (на примере Псковской области) : сб. материалов. М.: Тасис. Конгресс муниципальных образований, 2001.

Новацией в системе расселения является структурирование территории района на более мелкие местные образования — муниципальные округа, волости, сельские поселения (при небольших образованиях), улусы со своим выборным органом самоуправления, что позволяет эффективно решить по групповому принципу социальную и инженерную инфраструктуру<sup>1</sup>. Кроме того, на территории подобного образования появился хозяин в лице органа самоуправления, ответственный за жизнеобеспечение всех населенных пунктов.

Решение таких муниципальных образований различно — в зависимости от местных условий.



Муниципальные образования

Муниципальный район «Медынский район»  
городское поселение город Медынь  
сельское поселение село Адуево  
сельское поселение деревня Глухово  
сельское поселение деревня Гуусово  
сельское поселение деревня Михайловское  
сельское поселение село Кременское

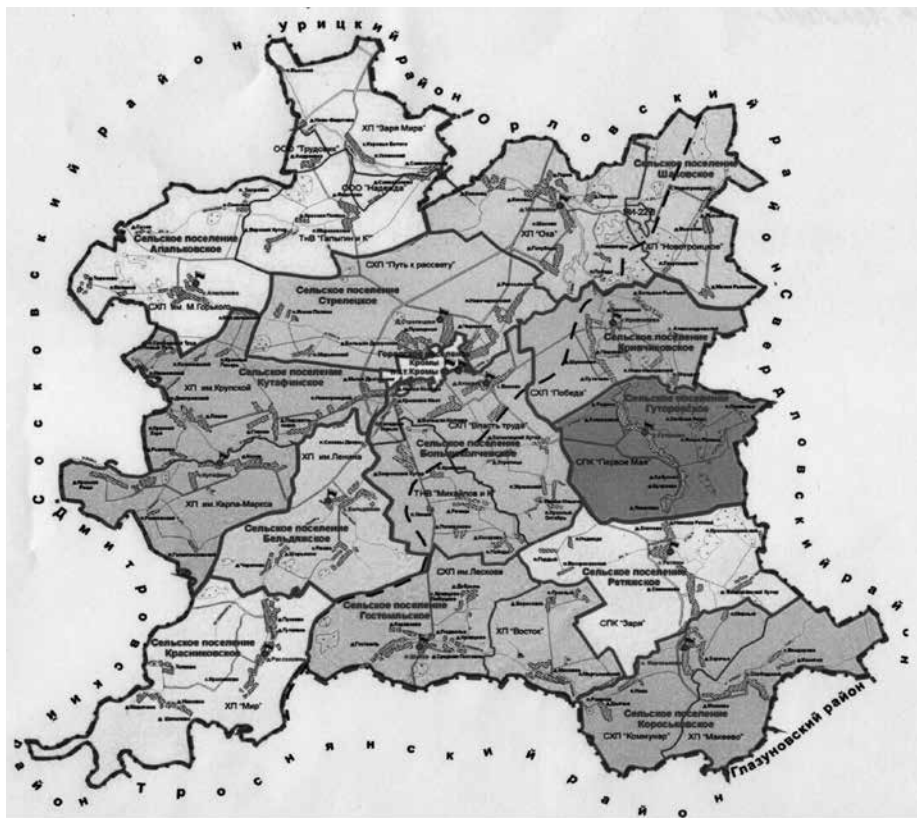
8. Сельское поселение деревня Варваровка  
9. Сельское поселение село Никитское  
10. Сельское поселение село Передел  
11. Сельское поселение деревня Брехово  
12. Сельское поселение деревня Ромыново  
13. Сельское поселение деревня Михеево

Численность населения колеблется в больших пределах: есть малые с населением 700–1000 человек, преобладают средние — на 1500–2000 человек, встречаются крупные — свыше 3000 (Шопино Калужской области, Бессоновка Белгородской области).

Рассмотрим несколько конкретных примеров. В Медынском районе Калужской области помимо города Медынь — 11 округов, в которых существует 132 населенных пункта (илл. 1). Это деревни, малые села, поселения при вновь создаваемых сельских производственных комплексах (СПК) и акционерных обществах. Количество поселений в округах неравномерно: в среднем 10–12 и 3–5 производственных образований. В округе Романово два поселения при семи восстановленных фермах, объединенных в мощное хозяйство молочного направления.

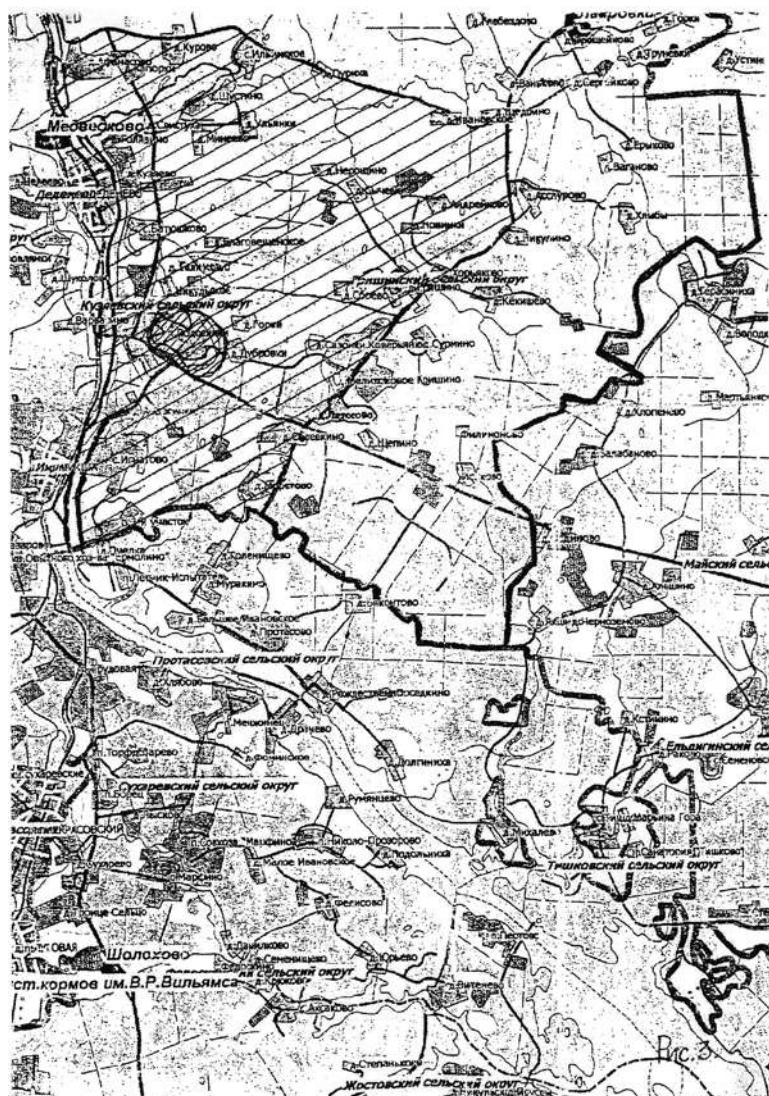
2. Схема Кромского района Орловской области с нанесением границ муниципальных округов

3. Схема Кузьевского сельского округа Дмитровского района Московской области. Широкой штриховкой обозначена территория округа, узкой штриховкой — центральное поселение округа поселок Подосинки



Каждый округ представляет собой самостоятельное образование, из центрального поселения которого осуществляется выездное обслуживание в малые села.

Другой пример — Кромский район Орловской области (илл. 2). Площадь района 969 кв. км, численность населения 20,9 тыс. человек, в том числе городского — 6,8 тыс., сельского — 14,1 тыс. Сельские поселения равномерны и по площади, и по населению: в среднем 1200 человек. В каждом сельском поселении — 2–3 предприятия, составляющих их основу жизнеобеспечения: в Шаховском — два предприятия — «Ока» и «Новотроицкое», 13 населенных пунктов, центральный — село Ульяновка;

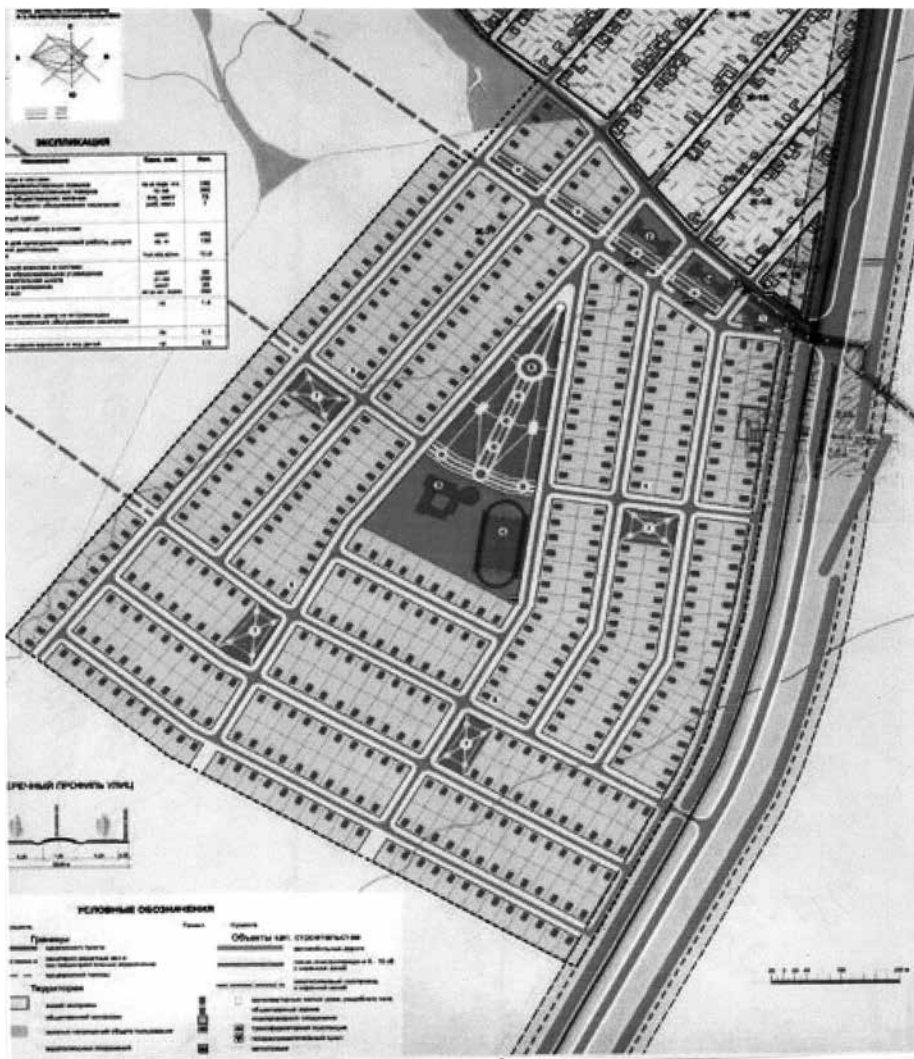


в наиболее развитом сельском поселении Апальское — 5 сельхозпредприятий и 16 населенных пунктов, центральное — село Апальково.

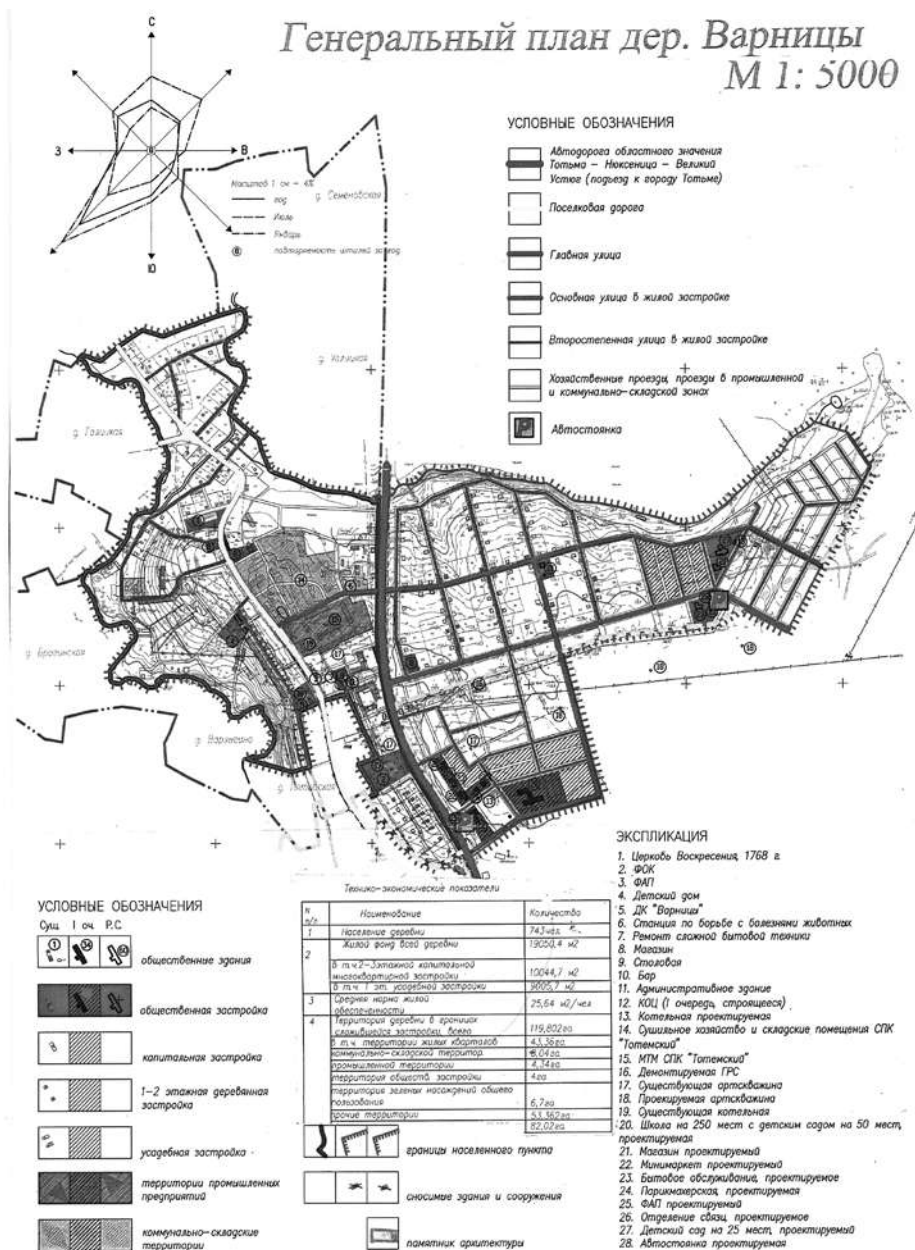
Из обследованных нами наиболее перспективным представляется Кузьяевский округ Дмитровского района Московской области (илл. 3). Он имеет развитую производственную базу, сложившуюся еще в совхозе «Борец», созданном в середине прошлого века, полноценный жилой фонд и необходимые объекты обслуживания, о чем будет сказано далее.

4. Квартальная планировка микрорайона «Южный» Шыгырданского сельского поселения Республики Чувашия

5. Смешанная планировка в деревне Варницы Вологодской области: в старой части свободная, в новом микрорайоне — квартальная



Мы обследовали Кузьевский округ три раза на протяжении девяти лет, чтобы установить очередность ввода необходимых объектов. В округе 2700 жителей, два крупных населенных пункта: Подосинки — центральный поселок округа и село Игнатово, в котором ремонтируется техника и производятся строительные материалы, и еще 20 небольших деревень.



В области планировочной структуры поселений за долгие годы сложился ряд традиционных приемов: деление территории на селитебную и производственную зоны, акцентирование въезда, наличие ориентира, создание открытых пространств общественного пользования — главной улицы, общественного центра, спортивных площадок, поляны для игр и гуляний, иногда — парка. Но вот некоторое однообразие сказывалось в традиционной квартальной системе даже в новом строительстве, пример чему — микрорайон «Южный» в поселении Шыгырдан Республики Чувашия (илл. 4).

И вот на смену этому традиционному однообразию в последние годы пришли новации в планировке сел.

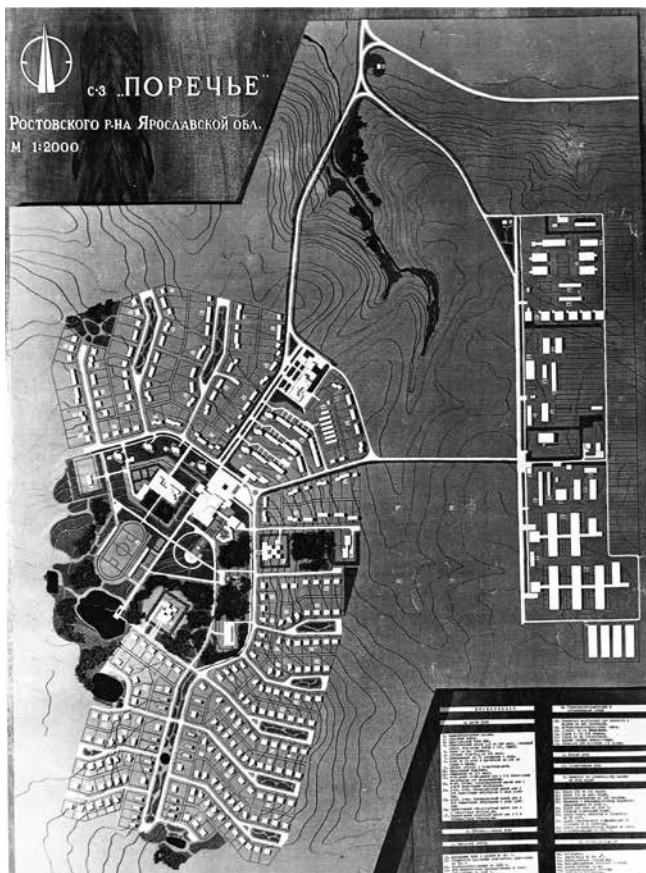
6. Поселок Поречье Ростовского района Ярославской области: планировка тупиковыми лепестками с кольцевым проездом (использование традиционного приема на новой основе)

7. Формирование жилых групп в поселке «Белая дача» Московской области

#### ПРИМЕЧАНИЯ

<sup>2</sup> Васильева М.А. Исторически сложившиеся региональные особенности архитектурно-планировочной организации сел Нечерноземной зоны РСФСР // Вопросы проектирования и строительства сельских населенных мест Нечерноземной зоны РСФСР. М.: Стройиздат, 1983.

<sup>3</sup> Аникин В.С., Денисов Г.А., Лейзерович М.Г. Поселок «Белая дача» // Жилищное строительство. 1993. № 3. С. 19–25.



В деревне Варницы Вологодской области соединились два разных планировочных приема (илл. 5): в исторически сложившейся западной части деревни — свободная планировка: главная улица со всеми общественными сооружениями идет от въезда к церкви Воскресения Христова, остальные улицы криволинейны, следуя характеру рельефа и направлениям трех маленьких рек; в восточной части деревни создается новый микрорайон с регулярной квартальной сеткой.

Живописностью отличается генеральный план хозяйства «Поречье» Ростовского района Ярославской области (илл. 6). Кажется бы, что это новации в планировке — на самом деле это творчески примененные традиционные приемы: кандидат архитектуры М.А. Васильева под руководством академика В.Н. Белоусова изучала особенности планировочной структуры сел Ростовской котловины<sup>2</sup> и совместно с проектировщиками ЦНИИЭПгражданстроя разработала генпланы хозяйств «Поречье», «Семибратово», «Васильково». В Поречье применены лепестковые тупики с кольцевым проездом, размещение домов учитывает рельеф местности; в центре выделен обширный озелененный массив с административным зданием, школой и стадионом; торговый центр приближен к въезду; сад в центральной части дополнен бульваром у южных тупиков. В целом Поречье оставляет впечатление поселка-сада.

Формирование планировки жилыми группами можно видеть на примере поселка агрофирмы «Белая дача» Московской области (илл. 7). Запроектированный и построенный специалистами организации «Стройпрогресс» и ЦНИИЭПгражданстроя, он обладает многими новациями, но наиболее интересен комплекс арендных домов (на генплане — в правом углу), включающий семь двух-трехкомнатных домов, объединенных внутренним двором и сервисным центром<sup>3</sup>.



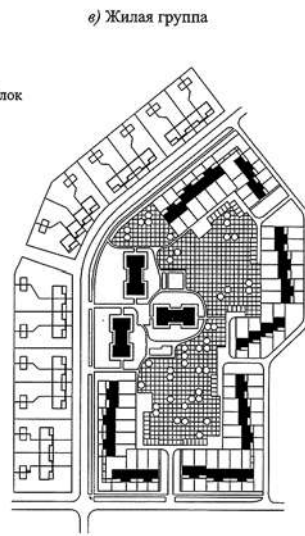
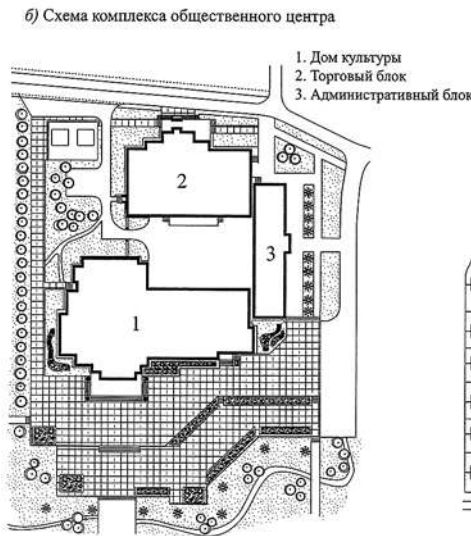
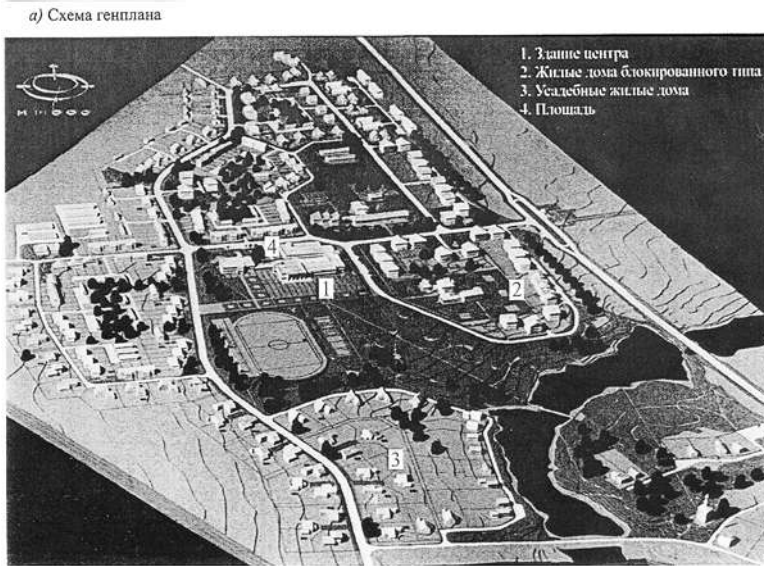


Подлинным новаторством отличается планировка экспериментально-показательного поселка Павловское Владимирской области (илл. 8). В отличие от традиционных кварталов, здесь применены четыре самостоятельных жилых группы с разными типами жилых домов, предназначенных для конкретных по составу и объемам ведения личного подсобного хозяйства семей. Каждое жилое образование рассчитано на 350–400 человек.

ИЛЛЮСТРАЦИИ

8. Поселок Павловское Владимирской области: генеральный план с развивающимися жилыми группами

9. Деревня Варницы Вологодской области: усадебный жилой дом с встроенным гаражом и зимним садом



В центре каждого образования предусмотрен фруктовый сад общего пользования, который в случае необходимости может быть резервом для дополнительных участков. Для 45% больших и средних семей предусмотрены дома блокированные; для одиночек и малых семей — дома секционные; для 15% семей, заинтересованных в ведении развитого хозяйства, на окраине поселка предусмотрены одно-двухквартирные дома.

Для этого поселка были индивидуально запроектированы не только генеральный план, но и жилые и общественные здания, что обеспечило его органичность.

Применяемые на сельских территориях жилые дома отличаются разнообразием. Традиционно крестьянским домом был усадебный дом. Такой односемейный дом обладает многими преимуществами: он удобно размещается на участке, а главное — может приспособливаться к меняющимся потребностям и демографии семьи за счет развития по вертикали путем устройства мансарды и расширения по горизонтали путем пристроек.

Примером может служить усадебный дом в деревне Варницы, в структуру которого входит гараж, предусмотрен зимний сад в виде навесной веранды и пристроен кухонный блок (илл. 9).

Большим разнообразием отличаются жилые дома в поселке Подосинки — центре Кузьяевского округа: семьи, работавшие в хозяйстве «Борец» целыми поколениями, построили себе двухэтажные особняки (илл. 10, верх), для молодых семей хозяйство выделило квартал блокированных домов с микро-центром обслуживания типа клуба на основе реконструкции кафе и магазина (илл. 10, низ). Еще в Подосинках есть две



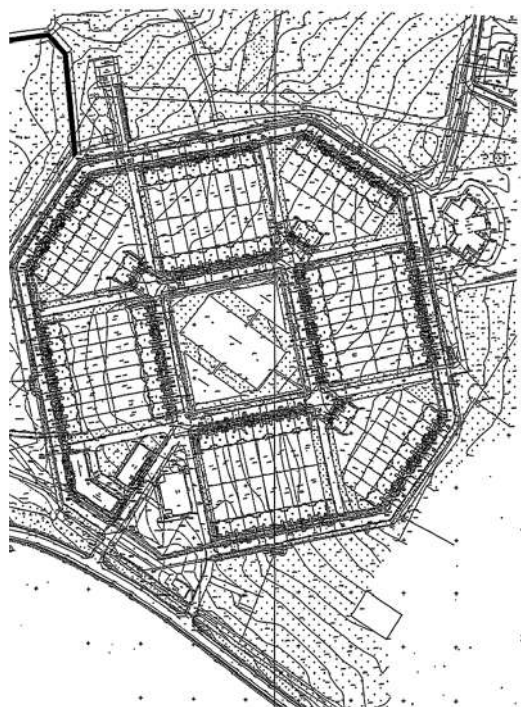
группы двухквартирных домов с участками для семей среднего состава и секционные дома для малосемейных с обобщественными транспортно-хозяйственными дворами.

Большое распространение получают дома блокированного типа. Их достоинства и недостатки можно разобрать на примере поселка Новые Лужки Медынского района Калужской области. Это один из двух поселков при семи восстановленных фермах.

10. Поселок Подосинки Кузьяевского округа Дмитровского района: двухэтажные особняки и квартал блокированных домов для молодых семей. Фото автора, 2015

11. Блокированные дома в поселке Новые Лужки Калужской области. Фото автора, 2016





Запроектированный институтом МНИИТЭП поселок имеет непривычный план — квадрат в восьмиграннике (илл. 11, низ), рассчитан на 94 блок-квартиры. По углам квадрата — три двухквартирных дома, все остальные — по восемь блоков. (илл. 11, верх).

Мы дважды проводили натурные обследования, и в разговоре с жителями выяснилось, что много — не всегда хорошо. Блок-квартиры все



12. Секционный жилой дом в индустриальном исполнении фирмы КНАУФ

13. Двухквартирный жилой дом с местом приложения труда — «Дом механиков» в поселке Шопино Калужской области. Фото автора, 2011

14. Стремление уйти от прямолинейных форм к живым, динамичным формам — блокированный жилой дом от трех квартир и выше. Автор архит. И. Рутман

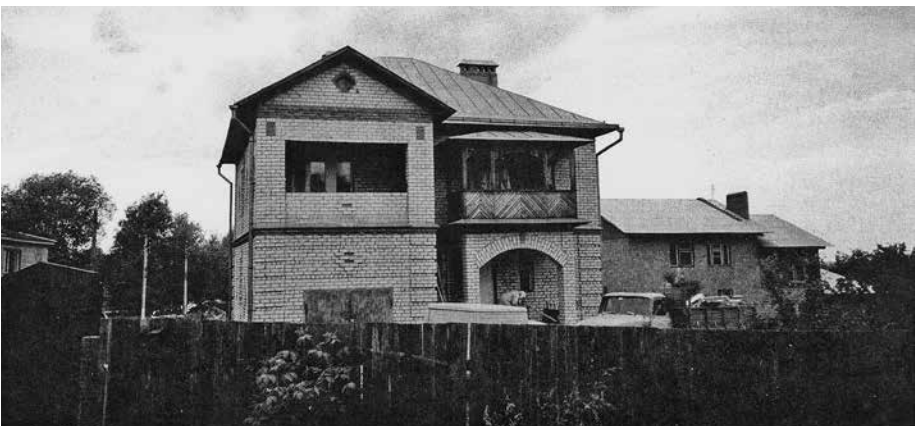
#### ПРИМЕЧАНИЯ

<sup>4</sup> Никитина Е. Правила хорошего дома // Московский комсомолец. 2019. 16 мая.

<sup>5</sup> Архитектура российского села. Региональный аспект / Л.В. Хихлуха, Р.Д. Багиров, С.Б. Моисеева, Н.М. Согомонян. М.: Издательство «С», 2005. С. 115–117.

одинаковые — двухэтажные, шестикомнатные. Жители говорили, что второй этаж многим, особенно с детьми, неудобен, некоторые жители просто закрыли его. Кроме того, возникли сложности с инженерным оборудованием. Первые годы работы жители не платили за эксплуатацию жилья. Сейчас же, учитывая собственную скважину, поля орошения, котельную и другие сооружения инженерной инфраструктуры, они платят 15 тыс. руб. в месяц. Вероятно, блокированные дома наиболее целесообразны из 3–4-х блоков, а количество комнат должно рассчитываться на конкретную семью.

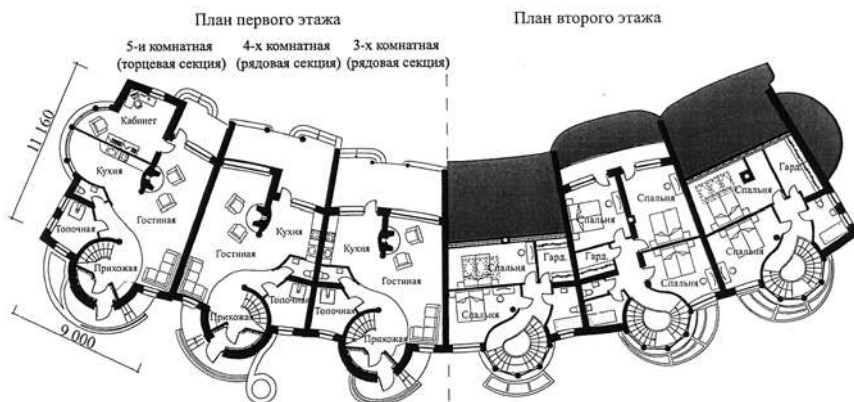
Все время ведется поиск методов индустриализации, учитывающих особенности малоэтажного жилища, прежде всего — малый вес. Большой интерес представляют дома из облегченных конструкций, выпускаемые с 2020 г. в Красногорском районе известной немецкой компанией КНАУФ<sup>4</sup>. Компания занимается производством модулей для сборки трехэтажных секционных домов (илл. 12).



Конструкция такого модульного дома представляет собой металлический каркас, обшитый цементной плитой «Аквапанель» и гипсокартонной плитой «Сапфир», в качестве утеплителя используется минеральная вата «КНАУФФинсулейшн».

Новым типом жилых домов, имеющих традиционный прообраз, стали предложенные кандидатом архитектуры Н.М. Согомоян «Дома с местом приложения труда»<sup>5</sup>. После натуральных обследований в поселке Шопино Калужской области «Дома механиков» (илл. 13), и используя традиции по устройству в доме лавки, мастерской и т.п., она предложила целую серию таких домов. ЦНИИЭПГражданстроем были разработаны проекты Дома ремесленника и Дома учителя.

Большое значение имеет красота и индивидуальность жилого дома. Стремление уйти от прямолинейных форм к живым динамичным формам можно видеть на примере дугообразного в плане блокированного дома с криволинейными карнизами и окнами в разных уровнях архитектора Ирины Рутман (илл. 14).



В наибольшей степени новации отразились на сфере обслуживания. Дисперсное расселение и малые размеры населенных мест внесли свои особенности в процесс обслуживания на сельских территориях. Издавна здесь существовали начальная школа, сельская больница, корчма, постоянный двор, лавка, ремесленная мастерская, потом появилась изба-читальня. Эти стационарные объекты дополнялись услугами коробейников — в определенное место приезжал фургон с товарами и тремя-четырьмя сопровождающими: один оставался для непосредственной торговли, остальные расходились по деревням. Это был прообраз современного передвижного обслуживания. Примерная схема организации передвижного обслуживания в пределах округа представлена на илл. 15. У базовых объектов помимо основной функции (образование, культура, бытовые услуги и т.п.) появляются дополнительные функции, ориентированные на межселенное обслуживание — методическая помощь, координация, прием заказов (диспетчерская служба), хранение заказов, базирование передвижных средств; а в центрах обслуживания в рядовых селах появляется функция приема выездного обслуживания.

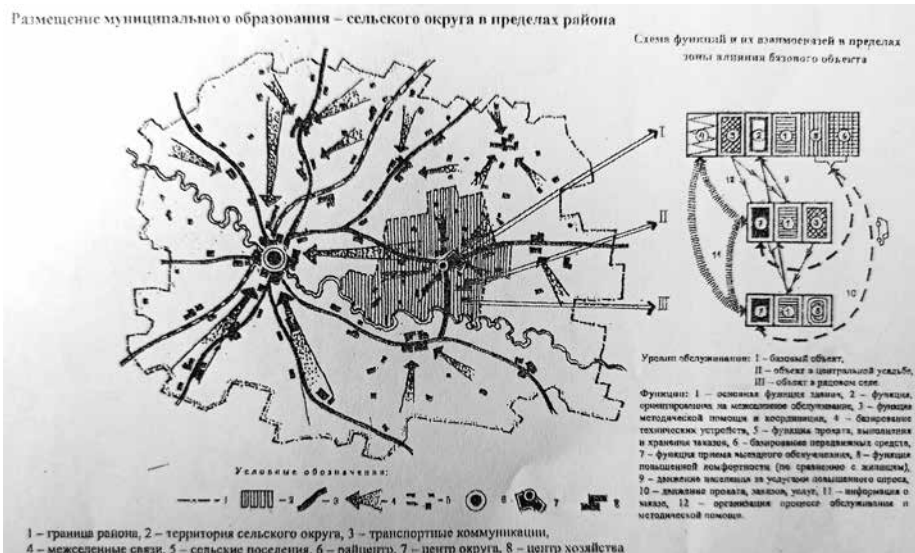
15. Организация обслуживания сельского населения в пределах муниципальных образований на основе сочетания базовых и повседневных объектов и передвижных средств

16. Поселок Подосинки Кузьяевского округа Дмитровского района: вверху — школа, в центре — торговый центр, внизу — Дом культуры. Фото автора, 2010, 2015 гг.

## ПРИМЕЧАНИЯ

© Боброва И. Тариф «безнадежный» // Московский комсомолец. 2020. 23 апреля.

Размещение муниципального образования — сельского округа в пределах района



Наиболее ярко выраженной новацией является цифровизация обслуживания в дистанционных условиях (отдаленность, непреодолимые погодные ситуации, эпидемия). В статье «Тариф “безнадежный”»<sup>6</sup> рассказывается, какую неоценимую помощь оказала цифровая техника, особенно смартфоны, в обучении школьников и для заказа продуктов при жизни в отдалении.

Одновременно хотелось бы отметить, что традиционные общественные здания необходимы, и они продолжают совершенствоваться. Примером служат объекты в поселке Подосинки (илл. 16): средняя школа на 22 класса (550 учащихся), которая обслуживает и соседние округа; торговый центр и Дом культуры на 400 мест.





Новацией в типологии общественных зданий является применение помимо однофункциональных зданий многофункциональных комплексов. Наиболее развитым можно считать культурно-образовательный центр в деревне Култубан Республики Башкортостан (илл. 17), объединивший среднюю школу на 120 учащихся, детский сад на 40 мест, клуб на 200 посетителей, спортивный зал площадью 540 кв. м., плавательный бассейн площадью 120 кв. м.

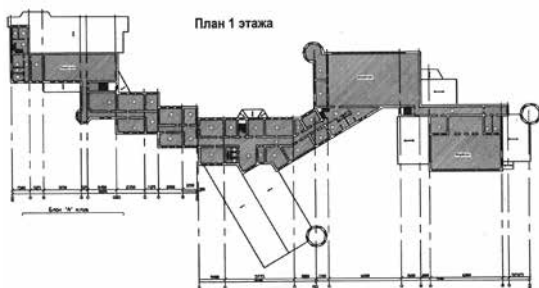
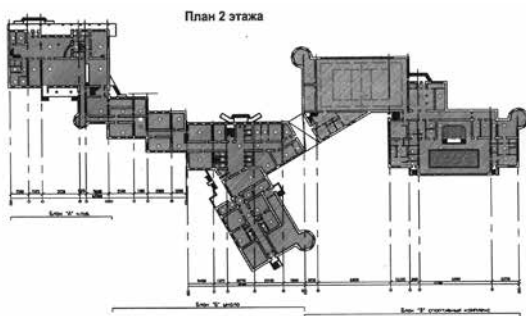
Такие объекты обеспечивают экономический, функциональный (за счет трансформации) и эстетический эффекты.

17. Многофункциональный комплекс в деревне Култубан Республики Башкортостан: детский сад, школа, спортивный зал, бассейн, Дом Культуры

18. Реставрированный храм в селе Хирино Нижегородской области

## ПРИМЕЧАНИЯ

<sup>7</sup> Касаткин А. Игорь Ашурбейли возрождает русское село // Московский комсомолец. 2017. 20 сентября.



В ходе социальных опросов населения выясняется, что одной из причин, удерживающих сельских жителей от мигрирования в город и убеждающих в привлекательности их места жительства, является «память места» — привязанность к памятникам культурно-исторического наследия и местным природным достопримечательностям.

Это могут быть большой храм или маленькая церковь, построенная по рисунку великого художника В.Д. Поленова, старинная усадьба, древний мост, мельничный комплекс, производственные постройки, особенно — мемориалы прошедшей войны.

Сложная судьба выпала на долю сооружений духовного содержания — в годы советской власти все они или были разрушены, или использовались не по назначению, постепенно ветшая. И только в настоящее время настал период их возрождения или строительства новых объектов.

Ярким примером реставрации служит Храм Иоанна Крестителя в селе Хирино Шатровского района Нижегородской области (илл. 18). Само село невелико — 227 человек (на 2010 г.) — и удалено от храма, в который приезжают со всей области, для чего выделены большие площади автостоянок.

Храм начал возрождаться шесть лет назад стараниями основателя холдинга «Социум», известного ученого и благотворителя Игоря Ашурбейли<sup>7</sup>.

Храм обозрим со всех сторон, благодаря размещению на открытом месте у водной глади и двум многоярусным вертикалям. Главная вертикаль



над основным объемом состоит из двухъярусного крестообразного помещения, купола, башни-шестигранника, барабанчика и венчающей луковки. На второй уровень ведут наружные лестницы. Башня колокольни скромнее, но и она украшена фронтоном и пилястрами, имеет луковку.

Второй пример — вновь созданный Свято-Троицкий храм в селе Первомайское Томской области — намного скромнее (илл. 19). Он выполнен из дерева, но имеет все необходимые компоненты: колокольню, башенку над основным объемом с луковкой и крестом, маленькие башенки по углам.

Из исторически значимых производственных сооружений хотелось бы выделить конный двор в деревне Осташево (илл. 20) — наиболее красива

#### ИЛЛЮСТРАЦИИ

19. Село Первомайское Томской области, вновь созданный деревянный Свято-Троицкий храм

20. Въездная башня в конном дворе в деревне Осташево Волоколамского района

#### ПРИМЕЧАНИЯ

<sup>8</sup> Памятники архитектуры Московской области / под общ. ред. Е.Н. Подъяпольской. Вып. 1. М.: Стройиздат, 1998.





здесь надвратная башня со стрельчатым проемом, зубцами и башенками — в ней теперь картинная галерея<sup>8</sup>.

В заключение отметим, что традиции и новации мирно существуют в самых разных сочетаниях, что придает селам разнообразие и самобытность.

### СПИСОК ИСТОЧНИКОВ И ЛИТЕРАТУРЫ

1. Аникин В.С., Денисов Г.А., Лейзерович М.Г. Поселок «Белая дача» // Жилищное строительство. 1993. №3. С.19–25.
2. Архитектура российского села. Региональный аспект / Л.В. Хихлуха, Р.Д. Багиров, С.Б. Моисеева, Н.М. Согомоян. М.: Издательство «С», 2005.
3. Боброва И. Тариф «безнадежный» // Московский комсомолец. 2020. 23 апреля.
4. Васильева М.А. Исторически сложившиеся региональные особенности архитектурно-планировочной организации сел Нечерноземной зоны РСФСР // Вопросы проектирования и строительства сельских населенных мест Нечерноземной зоны РСФСР. М.: Стройиздат, 1983.

5. Касаткин А. Игорь Ашурбейли возрождает русское село // Московский комсомолец. 2017. 20 сентября.
6. Концепция стратегического развития муниципальных образований (на примере Псковской области): сб. материалов. М.: Тасис. Конгресс муниципальных образований, 2001.
7. Никитина Е. Правила хорошего дома // Московский комсомолец. 2019. 16 мая.
8. Памятники архитектуры Московской области / под общ. ред. Е.Н. Подъяпольской. Вып. 1. М.: Стройиздат, 1998.

## REFERENCES

1. Anikin V.S., Denisov G.A., Leizerovich M.G. Poselok "Belaia Dacha" // *Zhili-shchnoe stroitel'stvo*. 1993. No. 3. P. 19–25.
2. *Arhitektura Rossijskogo sela. Regional'nyi aspekt* / L.V. Hihluha, R.D. Bagirov, S.B. Moiseeva, N.M. Sogomonian. M.: Izdatel'stvo "S", 2005.
3. Bobrova I. Tarif "beznadezhnyi" // *Moskovskij komsomolets*. 23.04.2020.
4. Vasil'eva M.A. Istoricheski slozhivshiesia regional'nye osobennosti arhitekturno-planirovochnoj organizatsii sel Nechernozemnoj zony RSFSR // *Voprosy proektirovania i stroitel'stva sel'skih naseленных mest Nechernozemnoj i zony RSFSR*. M.: Strojizdat, 1983.
5. Kasatkin A. Igor Ashurbejli wozrozhdaet russkoe selo // *Moskovskij komsomolets*. 20.09.2017.
6. *Kontsepsia strategicheskogo razvitia munitsipal'nyh obrazovanij (na primere Pskovskoj oblasti)*: Sb. materialov. M.: Tasis. Kongress munitsipal'nyh obrazovanij, 2001
7. Nikitina E. Pravila horoshego doma // *Moskovskij komsomolets*. 16.05.2019.
8. *Pamyatniki arhitektury Moskovskoj oblasti* / pod obshch. red. E.N. Pod'yapol'skoj. Vypusk 1. M.: Strojizdat, 1998.