

И. В. Белинцева

ОТТО ВАЛЬТЕР КУККУК — АРХИТЕКТОР ЭПОХИ МОДЕРНА (ВОСТОЧНАЯ ПРУССИЯ, СОВРЕМЕННАЯ КАЛИНИНГРАДСКАЯ ОБЛАСТЬ)*

Статья посвящена кёнигсбергскому этапу (1904–1916 гг.) творчества немецкого архитектора О. В. Куккука. Берлинский архитектор, окончив столичную Техническую школу, восемь лет оставался ассистентом. В 1904 г. он приехал в Кёнигсберг (совр. Калининград), где получил признание. Диапазон художественных предпочтений мастера был довольно широк — от умеренного модерна до стилизаций в духе необарокко и неоклассицизма. В Восточной Пруссии (совр. Калининградская область) мастер построил такие значительные сооружения в стиле модерн, как лютеранский храм и здание Теплых ванн в Раушене (совр. Светлогорск). Сохранилось, хотя в измененном виде, необарочное здание курхауса в колонии вилл Георгенсвальде (совр. Отрадное). Пропагандируя вкус стиля начала XX в., автор издавал в 1911–1913 гг. журнал «Новое искусство в Старой Пруссии». В 1909 г. О. В. Куккук основал собственное архитектурное бюро и много строил в столице провинции. В 1910 г. в Кёнигсберге в стиле сдержанного неоклассицизма был возведен общинный дом прихода королевы Луизы. В 1911 г. на территории местного зоопарка появился Дом званных собраний в стиле рационалистического модерна, отреставрированный в начале XXI в. Построенный мастером в 1912 г. театр королевы Луизы существует до сих пор, скрытый за фасадом сталинского неоклассицизма. Важную часть творческой деятельности мастера составляло проектирование жилых домов — в диапазоне от небольших дешевых сельских домиков в пригороде Кёнигсберга Нойхаузен-Тиргартен (ныне Гурьевск), вплоть до капитальных вилл и многоэтажных домов в столице провинции. О. В. Куккук строил также промышленные сооружения, участвовал в восстановлении разрушенных во время боев Первой мировой войны городов Восточной Пруссии. Ничего неизвестно о деятельности архитектора до приезда в Кёнигсберг, не встречаются упоминания о нем и его работах межвоенного времени XX в.

Ключевые слова: архитектор О. В. Куккук, начало XX в., творческая биография, архитектурные предпочтения, общественные здания, архитектура жилых домов

I. V. Belintseva

OTTO WALTER KUCKUCK, AN ARCHITECT OF THE ART NOUVEAU ERA (EAST PRUSSIA, MODERN KALININGRAD REGION)

The article is devoted to the Koenigsberg period (1904–1916) of the work of the German architect O. W. Kuckuck. Graduating from the capital's Technical School, the Berlin architect has remained an assistant for eight years. In 1904, he came to Koenigsberg (modern Kaliningrad, Russia), where he received recognition. The range of artistic preferences of the master was quite wide: from moderate Art Nouveau to stylizations in the spirit of neo-Baroque and Neoclassicism. In East Prussia (modern Kaliningrad Region), the master built such significant Art Nouveau structures as the Lutheran church and the building of Warm Baths in Rauschen (modern Svetlogorsk). Preserved, though in a modified form, is the neo-arched building of the Kurhaus in the villa colony of Georgenswalde (modern Otradnoe). Promoting the taste of the style of the early 20th century, in 1911–1913, the author published the magazine 'New Art in Old Prussia'. In 1909, O. W. Kuckuck founded his own architectural bureau and built a lot in the provincial capital. In 1910, the community house of the parish of Queen Louise was built in Koenigsberg in the style of restrained Neoclassicism. In 1911, on the territory of the local zoo, there was a House of Soirees in the style of rationalistic Art Nouveau, restored in the early 21st century. Built by the master in 1912, the Queen Louise Theater still exists, hidden behind the façade of Stalinist Neoclassicism. An important part of the creative activity of

* Исследование выполнено в рамках Плана фундаментальных научных исследований РААСН и Минстроя России на 2021 год, тема 1.1.1.4.

the master was the design of residential buildings, ranging from small cheap rural houses in the suburb of Konigsberg Neuhausen-Tiergarten (modern Guryevsk), up to solid villas and multi-storey houses in the provincial capital. O. W. Kuckuck also built industrial structures, participated in the restoration of cities destroyed during the battles of the WWI in East Prussia. Nothing is known about the architect's activities before coming to Koenigsberg; there are no references to him and his works of the interwar period of the 20th century.

Keywords: architect O. W. Kuckuck, the beginning of the 20th century, creative biography, architectural preferences, public buildings, architecture of residential buildings

Отто Вальтер Куккук (1871 — после 1942) относится к поколению архитекторов, активно работавших в Восточной Пруссии (совр. Калининградская область) в эпоху позднего модерна, в период расцвета строительной деятельности в Германии перед Первой мировой войной. Он внес существенный вклад в формирование облика столицы провинции Кёнигсберга (совр. Калининград) и близлежащих морских курортов Раушена (совр. Светлогорск) и Георгенсвальде (совр. Отрадное). И хотя мастера трудно безоговорочно отнести к приверженцам югендстиля, в его работах, несомненно, отразился творческий, реформаторский дух начала XX в. Диапазон художественных предпочтений мастера был довольно широк — от умеренного модерна до стилизаций в духе барокко и классицизма. Со временем в его проектах и постройках первых десятилетий XX в. сдержанные исторические реминисценции сменились определенным стилистическим пурианизмом.

О.В. Куккук родился в Берлине, в 1896 г. окончил Высшую Техническую школу в городе Шарлоттенбурге (присоединен к Берлину в 1920 г.) и восемь лет прослужил в ней ассистентом. О его берлинских проектах и постройках в настоящее время ничего не известно. О.В. Куккук появился в Кёнигсберге в 1904 г. зрелым 33-летним специалистом, первоначально в качестве скромного преподавателя местного Строительно-ремесленного училища, и лишь в 1909 г. открыл в этом городе собственное архитектурное бюро. Он входил в Союз свободных немецких архитекторов. Его успешная архитектурно-строительная карьера началась в про-

винции сразу после приезда. Как и другие зодчие, работавшие в Восточной Пруссии в первой половине XX в., О.В. Куккук строил здания самого разного назначения — храмы, приходские дома для собраний, многоэтажные жилые дома и частные виллы, административные и производственные сооружения. Особенно часто встречаются в его творчестве 1900–1910-х гг. многофункциональные общественные постройки разного типа.

Творчество О.В. Куккука до сих пор не было предметом научного исследования, имеются лишь краткие биографические справки с неполным перечнем работ, отчасти повторяющие друг друга (*Albinus* 1985: 187; *Gause, Forstreuter* 1975: 985; *Meyer-Bremen* 2012: 96; и др.). Существующие печатные источники о проектах и постройках О.В. Куккука относятся к 1907–1916 гг., архивных сведений пока обнаружить не удалось. Деятельность О.В. Куккука до начала Первой мировой войны получила достаточно широкое освещение в профессиональной печати Германии в виде восьми сообщений о построенных им сооружениях. Четыре сообщения о проектах и постройках мастера были опубликованы в местном кёнигсбергском журнале «Новое искусство в Старой Пруссии». Таким образом, отдельные работы мастера сразу после окончания строительства становились известны коллегам, критикам, заказчикам и ценителям.

На протяжении 1911–1913 гг. архитектор издавал в Кёнигсберге журнал «Новое искусство в Старой Пруссии. Восточно-немецкий журнал по архитектуре, живописи, скульптуре», где публиковались отзывы и сведения о текущих вопросах ху-

дожественной жизни провинции¹ (ил. 1). Журнал демонстрировал архитектурные вкусы издателя, приверженца осовремененной стилиевой архитектуры с уклоном в неоромантический регионализм и стилизацию местных приемов народного зодчества. В состав редакции входили ведущие архитекторы, художники и скульпторы Кёнигсберга, в основном преподаватели кёнигсбергской Академии художеств и Строительно-ремесленной школы, а также авторы из Данцига (совр. Гданьск, Польша). Анализ журнальных статей представлен в работе польского исследователя Богуслава Мансфельда «Новое искусство в Старой Пруссии». Кёнигсберг, 1911–1913. Эскизный портрет журнала» (*Mansfeld 2005:157–170*).

Одной из первых работ О.В. Куккука в Восточной Пруссии стало строительство храма для морского курорта Раушен. Первое лютеранское богослужение было проведено на территории курорта в 1903 г., впоследствии они проходили в галерее деревянного курхауза, застекленной для защиты от непогоды. Идея создания собственного храма была высказана в путеводителе по Раушену, вышедшему в 1904 г. (*Die Perle 1904: 8*). Кёнигсбергский купец Август Хониг подарил участок, расположенный вблизи так называемого Волшебного леса (район улиц Маяковского — Гагарина в Светлогорске). Одним из жертвователей был местный художник Адольф Эмиль Херинг (1863–1932), создавший алтарную композицию на тему Распятия Христа, помещенную в резную декоративную раму в стиле неоготики (1907 г.) (*Dignat, Ziesmann 1987: 174*). Строительство храма началось в 1906 г. по проекту О.В. Куккука (соавторы — архитекторы Эшнер и Вихманн²).

¹ Вышло шесть номеров журнала.

² Об архитекторах Эшнере и Вихманне биографических сведений не обнаружено.



Ил. 1. Обложка журнала «Новое искусство в Старой Пруссии. Восточно-немецкий журнал по архитектуре, живописи, скульптуре» (*Neue Kunst*).

Куратором постройки был назначен правительственный строительный инспектор Вильгельм Лоренц Бессель-Лорк (1845–1934). Церковь, освященная 7 июля 1907 г., была возведена на средства местной общины в стиле романтического модерна с использованием неоготических элементов наружного и внутреннего декора. Храм возвышался на крутом склоне дюны, выделяясь живописной композицией объемов, над которыми царил колокольня с высоким четырехгранным пирамидальным завершением³ (ил. 2).

³ В 1992 г. церковь в Светлогорске была освящена во имя преподобного Серафима Саровского.



Ил. 2. О. В. Куккук. Храм в Раушене (совр. Светлогорск). 1906–1907 гг. Общий вид. Открытка нач. XX в. (Bildarchiv Herder-Institut: № 179063).

Одно из наиболее известных произведений О. В. Куккука — комплекс Теплых ванн в Раушене, выполненный в стиле модерн (1907–1908 гг.)⁴. Предположительно, прототипом местных Теплых ванн стала аналогичная по замыслу водогрязелечебница на курорте соседней Западной Пруссии Зоппот (совр. Сопот, Польша. Арх. П. Пухмюллер, при участии Г. Дункеля, 1903–1904). (Белинцева 2016: 182) Необычный облик высокой водонапорной купольной башни Раушена, которая стала общепризнанным символом города, удачно дополняет прилегающий приземистый круглый объем входного вестибюля, также перекрытый многогранным куполом. Влево от водонапорной башни отъезжал корпус, предназначенный для приема грязевых ванн,

справа от входного корпуса располагался флигель для купален с пресной и морской водой. Верхние этажи левого крыла занимали помещения бургомистра и отделение полиции, в правой части разместилось управление общины морского курорта. На заднем дворе была построена электростанция, труба которой видна на старых фотографиях (*Warmbad* 1916: 174) (ил. 3).

В 1913 г. по проекту О. В. Куккука был возведен курортный дом в колонии вилл Георгенсвальде (совр. Отрадное, ныне детский санаторий) (Белинцева 2020: 315–317). По мнению современников, это было самое прекрасное и благородное здание подобного функционального назначения (*Vogel* 1916: 156–159). Здание представляло собой компактное двухэтажное симметричное сооружение дворцового типа в стиле необарокко, с широким ризалитом главного фаса-

⁴ В настоящее время — корпус военного санатория в Светлогорске.



Ил. 3. О. В. Куккук. Здание Теплых ванн в Раушене (совр. Светлогорск). 1907–1908 гг. Общий вид (Warmbad 1916: 174)

да, балконом над двухколонным ионическим портиком и верандой первого этажа. Под высокой ломаной кровлей скрывались два яруса, верхний — служебный, и нижний, где были устроены гостиничные номера с узкими вертикальными мансардными окнами. Фасад, обращенный к морю, включал застекленные веранды нижнего яруса с балконами над ними. С площадки перед зданием начинался эффектный лестничный спуск к морю по крутому склону дюны (не сохр.) (ил. 4).

О. В. Куккук много строил в столице провинции. В 1910 г. в Кёнигсберге на Бремштрассе (совр. ул. Полковника Сафронова) был возведен общинный дом прихода церкви памяти Королевы Луизы, построенной арх. Ф. Хайтманном

(1853–1921) в 1898–1901 гг. Прямоугольное в плане, перекрытое высокой двускатной крышей, сооружение живописно обросло разнообразными низкими пристройками. Центральная часть здания восходит к стилю упрощенного неоклассицизма, с немногочисленными приметами ордерной архитектуры: угловыми пилястрами, простыми профилями карнизов. Портал входа на уличной стороне дома обрамляли выступающие лопатки (Gemeindehaus 1912: 112–113) (ил. 5). В интерьере мастер представил просторный двусветный зал без опор, перекрытый плоским потолком с декоративными поперечными балками (ил. 6).

На территории городского зоопарка Кёнигсберга архитектор возвел обширное многофункциональное



Ил. 4. О. В. Куккук. Курхаус в Георгенсвальде (совр. Отрадное). 1913 г. Общий вид. (Vogel 1916: 156–159)



Ил. 5. О. В. Куккук. Общинный дом прихода церкви памяти Королевы Луизы. 1910 г. Общий вид (Gemeindehaus 1912: 112–113)



Ил. 6. О. В. Куккук. Общинный дом прихода церкви памяти Королевы Луизы. 1910 г. Интерьер (Gemeindehaus 1912: 112–113)

сооружение — Общественный дом, строительство которого имеет многолетнюю предысторию. В 1895 г. в городском предместье Хуфен проводилась Северо-Восточная немецкая промышленно-ремесленная выставка (или Восточно-Прусская промышленно-ремесленная выставка), связанная с 50-летним юбилеем Политехнического и ремесленного общества столицы провинции. Здания выставки возникли, несомненно, под влиянием выставочного движения конца XIX в.: сооружений Немецкой выставки в Сиднее 1878 г., Всемирных выставок в Вене 1873 г., Париже 1878 и 1889 гг., Чикаго 1893 г. Архитектура павильонов кёнигсбергской выставки характеризовалась применением новейших дебаркадерных металлических конструкций

и одновременно — использованием декоративных архитектурных украшений, имитирующих исторические стили. Наряду с металлическими элементами широко использовался деревянный фахверк.

После окончания выставки здания были выкуплены для зоопарка, открытие которого состоялось 21 мая 1896 г. По инициативе известного реставратора Рихарда Детлефсена (1864–1944) зоопарк был дополнен в 1912 г. краеведческим Прусским этнографическим музеем на открытом воздухе, разместившимся вдоль берегов ручья Фрайграбен (совр. Парковый ручей)⁵. Сюда были

⁵ В 1938 г. из-за недостатка места для растущего музея он был переведен на Ведымину гору вблизи Хёенштайна (Ольштынек, совр. Польша).



Ил. 7. Северо-Восточная немецкая промышленно-ремесленная выставка. Слева ресторан, справа выставочный (концертный) зал. 1895 г. Общий вид. Открытка нач. XX в. (Bildarchiv Herder-Institut: № 103395)

перенесены деревянные исторические здания и возведены типичные сельские постройки — деревенская церковь, ветряная мельница, кузня, представлены разновидности восточно-прусских крестьянских жилых домов.

Самое большое сооружение на территории зоопарка — выставочный зал, был превращен в концертный, вместимостью 2000–3000 человек. Напротив него на главной аллее зоопарка первоначально располагался деревянный комплекс, имевший развитую объемно-пространственную структуру и включавший помещения ресторана, кафе, танцевальные, игровые залы. Это сооружение сгорело в сентябре 1910 г. (ил. 7). На его месте по проекту О. В. Куккука быстро возвели капитальное сооружение, освященное и открытое для публики уже в 1911 г. Новый дом отмечен в «Путеводителе по Кё-

нигсбергу и прилегающим морским курортам для русских путешественников», изданном в 1912 г., где записано: «В прошлом году зоологический сад обогатился грандиозным зданием — главный ресторан зоологического сада. Здание это, построенное в новейшем стиле архитектором Куккуком, само по себе представляет достопримечательность» (*Путеводитель* 1912: 63). Второе по величине здание столичного Кёнигсберга, получившее новое название — Общественный дом или Дом званных собраний, значительно превосходило сгоревшее сооружение по площади, высотности и разнообразию функций. Имевшийся здесь большой двусветный зал для торжеств, дополненный многочисленными вспомогательными помещениями, использовался для проведения балов и многолюдных городских мероприятий:

праздничных вечеров, концертов, выставок. Украшением постройки служил ресторан, декорированный пальмами в кадках, и терраса, опоясывающая здание почти по всему периметру. В 1933 и 1934 гг. были перестроены машинные устройства и отремонтированы залы для торжеств Общественного дома.

После Второй мировой войны сохранившиеся сооружения зоопарка вновь стали служить для содержания зверей. Бывший Общественный дом, выделявшийся размерами, был предназначен для содержания крупных животных — слонов, жирафов и других крупных животных и получил народное название «слоновник».

Соответственно многочисленным функциям Общественного дома, его образ формировался О.В. Куккуком как сложная комбинация различных по высоте и размерам объемов строгих геометрических форм, живописно перекрытых вальмовыми, полувальмовыми, мансардными крышами. Каждый объем, составлявший комплекс Дома званых собраний, отличался от соседних формой крыши.

О.В. Куккук был приверженцем строгого декоративного оформления фасадов, что в целом обусловлено спецификой строительства на территории Восточной Пруссии, где региональной приметой была простота внешнего оформления. Стены Общественного дома были гладко оштукатурены, на них выделялась рельефная декорация простых геометризованных форм, отличавших творческий почерк мастера. В систему декора, украшающего стены, входили вытянутые лопатки, подчеркивающие углы сооружения, неглубокие треугольные ниши на фронтоне, повторяющие силуэт крыши. Многие детали оформления отдаленно напоминали ордерную декорацию.

Специфической приметой упрощенного варианта стиля модерн, которого в данном случае придерживался О.В. Куккук, являлось стремление к максимальному использованию эффекта больших оконных проемов, почти не оставляющих свободных ственных поверхностей. Шесть огромных окон — три вертикальных большого размера и три лежащих над ними горизонтальных окна составляют существенный элемент композиции торцевого фасада северной сохранившейся части сооружения. Другие фасады также отличались почти сплошным остеклением и полным отсутствием оконных наличников.

Большой зал ресторана представлял единое, без внутренних опор, двусветное высокое пространство. Использование второго света в интерьере — одна из примет архитектурного образа общественных зданий, построенных О.В. Куккуком. Верхняя мансардная часть ресторана с обширными оконными проемами, расчлененными вертикалями и горизонталями оконных переплетов, играла роль светового фонаря. В помещении бывшего торжественного зала сохранился фрагмент узкого балкона, нависающего над пространством на уровне второго этажа.

Отреставрированная в настоящее время постройка составляет фрагмент (приблизительно 1/4) когда-то значительного по величине здания (ил. 8). К обширному сохранившемуся объему прилегают два дополнительных, меньших по размерам, тесно связанных друг с другом⁶. Это двухэтажное лестничное сооружение и примыкающее к нему с западной стороны одноэтажное

⁶ План сохранившегося сооружения представляет собой прямоугольник со сторонами 20,52 × 18,20 м с примыкающими к северо-западному углу дополнительными помещениями меньшего размера (5,05 × 12,05 м).



Ил. 8. О. В. Куккук. Бывший дом Звонных собраний в Кёнигсберге (совр. Калининград) после реставрации. 1911 г. Общий вид. Фото автора. 2014 г.

служебное помещение (бывший туалет). С восточной стороны здание дополнено квадратным в плане низким входным вестибюлем, представляющим собой фрагмент бывшей открытой галереи.

Мастер возвел в столице Восточной Пруссии Новый Театр в Россгартенском Пассаже (не сохр.), Луизентеатр в районе Хуфен (1912 г., позднее — Комическая опера, ныне — Драматический театр, здание значительно перестроено). О театре в Россгартенском Пассаже сохранилось упоминание в русском путеводителе по Кёнигсбергу 1914 г., где сказано, что «два года тому назадъ Кёнигсбергъ обогатился вторым театром⁷ под названіем “Das neue Schauspielhaus” (Новый театр — И. Б.), в котором исключительно драмы, комедіи и фарсы. Театр находится въ такъ называемомъ “Пас-

сажъ” (входъ с Кенигштрассе и Фордерроссгартенъ)» (*Путеводитель* 1914: 63).

Новый Луизентеатр был построен по заказу актера Мартина Кляйна на месте бывшей виллы Куровски. В статье 1913 г. критик отмечал удачное местоположение здания на краю тогдашнего парка (*Vogel* 1913: 321). Театр был обращен эффектным фасадом с галереей нижнего яруса и башней над высокой кровлей к скрещению улиц, ведущих из города в популярное предместье. Русский путеводитель по Кёнигсбергу расхваливал театральное здание и его заказчика: «Клейнъ, зная вкусы кёнигсбергцевъ, сумеет поставить реномэ новаго театра на должную ступень. Новый театр находится на Hufen, вблизи зоологического сада, и, судя по выше находящемуся рисунку, представляет собой огромное самого новейшего стиля зданіе» (*Путеводитель* 1914: 87) (ил. 9).

⁷ Первый театр был основан в 1810 г. вблизи Парадеплац в Кёнигсберге (не сохр).



Ил. 9. О. В. Куккук. Театр Луизы в Кёнигсберге. Вверху — первоначальный вид. 1912 г. Главный фасад. Внизу — вид после перестройки 1927 г. (Freimann 1988)

Театр пережил несколько перестроек: в 1923 г. его приобрел Бруно Дюмондю Вуатель, известный меценат из давно онемечившейся семьи торговцев древесиной и углем, который переиме-

новал театр в Комическую оперу и владел им до 1925 г., затем продал городу. Вновь открытое в 1927 г., перестроенное и расширенное до 980 мест учреждение назвали «Новым драматическим

театром», слева к нему теперь примыкало кафе «Трокадеро» (*Freimann, Freimann* 2013: 71–72). Здание было частично разрушено во время бомбардировок англо-американской авиации 1944 г., а в ходе уличных боев 1945 г. почти все помещения выгорели, но сохранилась основная «коробка» с несущими стенами. «При восстановлении использовались только самые важные части стеновой конструкции театра. При этом была несколько уменьшена его ширина, западный фасад сильно упрощен с заметным повышением этажности, прежде имевшийся подвал частично засыпан. По проекту П. Кухтенкова и московского архитектора Атанова сделана совершенно новая пристройка портала с коринфскими колоннами. Стилиевые особенности портала свидетельствуют о том, что советские архитекторы в какой-то мере позаимствовали архитектурные формы, пропорции и даже детали расположенного поблизости здания Имперской почтовой дирекции» (*Кёнигсберг* 2006:113) (ил. 10).

Не удалось найти достоверных сведений о построенном О.В. Куккуком в 1913 г. Монетном доме в Кёнигсберге, упоминаемом в каталоге Р. Майер-Бремена (*Meyer-Bremen* 2012: 96).

Важную часть творческой деятельности мастера составляло проектирование жилых домов — в диапазоне от небольших дешевых дач в пригороде Кёнигсберга до капитальных вилл и многоэтажных новостроек в столице провинции. В начале XX в. в Восточной Пруссии, как и во всей Германии, распространился пришедший из Англии лозунг, гласивший, что надо «работать в городе, а жить за его пределами». В Кёнигсберге эта идея приживалась с большим трудом, во многом из-за того, что город был военным укреплением, окруженным крепостной стеной и земляными валами, за которыми долгое время сохранялось свободное незастро-

енное пространство, не позволявшее противнику незаметно подобраться к городу. Развитие артиллерии, строительство в течение 1872–1894 гг. в пяти километрах от вала 43-километрового круга из 12 больших фортов и трех промежуточных сооружений лишили военного смысла и валы, и просторный гласис перед ними (*Gause* 1996: 630). В 1912 г. промежутки между фортами были укреплены дополнительными защитными пунктами, что дало значительный толчок развитию пригородов. Быстрому решению задачи заселения ближайших пригородов мешала высокая цена на землю, налоги на ведение строительства, а также правовые вопросы владения собственностью.

Весной 1911 г. по проектам О.В. Куккука на территории бывшего зверинца, созданного при орденском замке Нойхаузен (совр. Гурьевск) местным правителем герцогом Альбрехтом Бранденбург-Ансбахским (1490–1568) в первой половине XVI в. и закрытого в конце XIX в., было построено шесть образцовых садовых домиков. Строительство «дач» проводилось с помощью кооперативного Общества сельской колонии Нойхаузен-Тиргартен (ил. 11). Земля в новом поселении, расположенном недалеко от городских границ Кёнигсберга, стоила сравнительно дешево, а быстро добраться сюда можно было по узкоколейке, идущей от крепостных Королевских ворот Кёнигсберга, или по железнодорожной ветке на Лабиау (совр. Полесск) до станции Кляйнхайде (не сущ.).

Самый дорогостоящий из домиков О.В. Куккука уподоблялся загородным виллам, характерным для богатых пригородов столицы. Здание имело подвал, было полностью каменным, с центральным отоплением и другими современными удобствами. Идентифицировать его в сохранившемся районе немецкой



Ил. 10. П. В. Кухтенков. Проект реконструкции бывшего Луизентеатра в Калининграде. 1949 г. (РГАЭ)



Ил. 11. О. В. Куккук. Проект загородного дома в Нойхаузен-Тиргартен (совр. Гурьевск). 1911 г. Проект (L.1911:21)

малоэтажной застройки Гурьевска сложно, не имея достоверного изображения. Проекты четырех из пяти более дешевых домов приведены в публикации журнала «Новое искусство в Старой Пруссии» (L.1911: 21–26). Нижние этажи зданий были возведены из кирпича и покрыты штукатуркой, верхние выполнены в фахверке, что значительно удешевило строительство. Домики были уютны и компактны в планировке, обязательной частью была пристроенная веранда (размер дома — 7,50 × 7,50 плюс веранда 4,00 × 2,50 м). Ванная комната располагалась довольно необычно — в мансарде. Современник писал: «В Восточной Пруссии вблизи столицы были возведены прекрасные домики, которые оказались доступными по цене широким слоям населения» (L.1911: 26). Фасады зданий О.В. Куккука отличал причудливый геометрический орнамент фахверка и наружной деревянной обшивки. Так как дома за прошедшее столетие претерпели существенные изменения, удалось «опознать» лишь один из коттеджей.

Помимо небольших пригородных «дач» архитектор строил роскошные частные дома в престижных районах города. Вилла «Арон» в Амалиенау, на Канцлерштрассе / угол Каштановой Аллеи в Кёнигсберге (совр. ул. Нахимова / Каштановая аллея в Калининграде), была возведена для Давида Арона — придворного ювелира, имевшего большой магазин в центре города. Поднятый на высокий цокольный этаж двухэтажный дом имел сложную объемно-пространственную композицию, которая дополнялась выступающими ризалитами с криволинейным завершением, мезонинами барочного силуэта, многочисленными боковыми террасами и верандами. Венчала здание традиционная для региона крутая вальмовая крыша, скры-

вавшая служебные помещения и комнаты прислуги (ил. 12).

В профессиональной прессе Германии в 1916 г. были опубликованы построенные О.В. Куккуком многоэтажные доходные дома (не сохр.) в предместье Кёнигсберга Хуфен (Гольцштрассе, совр. ул. Гостиная). Современник отмечал, что подобные дома украсили бы любой большой город Германского Рейха — Берлин, Ганновер, Мюнхен и другие. Как о достоинстве анонимный автор заметки писал об «отсутствии местного колорита» в соответствии с пожеланиями заказчиков привнести на восток западный вкус: «После войны Кёнигсберг будет еще более соответствовать характеру современного большого города» (*Von den örtlichen* 1916: 180). Плотно, без разрывов поставленные вдоль красной линии четырех-пятиэтажные дома были подняты на высокий цокольный этаж, венчались двускатной или мансардной крышами с мезонинами, за которыми размещались жилые помещения. Протяженные фасады оживлялись многогранными эркерами, идущими по всей высоте дома или начинавшимися на уровне третьего этажа. Скругления и выступы эркеров не нарушали плоскостного характера стенных поверхностей. Многооконные «фонарики» вошли в моду в регионе в конце XIX в. — они позволяли расширить обзор улицы, впустить в помещение больше света, создать ощущение простора (ил. 13). Архитектором изначально выбрана установка на подчеркнутую «призматичность» здания как основы художественного решения в духе национального романтизма, характерного для европейского зодчества рубежа XIX–XX вв.

В журнале «Строительные мастерские» 1916 г. приведен фрагмент планировки второго этажа дома (размеры дома 28,30 × 15,70 м) (*Von den örtlichen*



Ил. 12. О. В. Куккук. Вилла Арон на Канцлерштрассе / угол Каштановой Аллеи в Кёнигсберге (совр. ул. Нахимова / Каштановая аллея Калининграде). 1910-е гг. Общий вид (Freimann 1988)

1916: 180). На одной лестничной площадке располагались две большие квартиры — четырех- и пятикомнатная. Соединенные между собой помещения группировались вокруг широкого коридора, создавая необычное сочетание анфиладной и коридорной планировки. Основные комнаты выходили окнами на улицу, просторная гостиная хорошо освещалась благодаря трехгранному эркеру. Во двор были обращены спальня, кухня, ванная комната, небольшая кладовка с узким окошком. Соседняя с кладовкой узкая, как пенал, комната предназначалась для прислуги. Лестница подъезда также выходила во двор.

В 1911 г. жители Кёнигсберга сетовали о разрушении аптеки Канта, стояв-

шей на Кантштрассе — улице, названной в честь великого философа, жившего когда-то неподалеку. Историческое сооружение начала XVII в., по их словам, «могло многое рассказать о былом великолепии Кёнигсберга» (Hoffmann 1911: 36). К концу XIX — началу XX в. таких зданий в городе уже практически не осталось, среди них числилось, например, барочное здание королевской придворной аптеки на Юнкерштрассе 1654 г., запечатленное «хранителем древностей» А. Бёттихером в 1890–1897 гг. (Brakoniecki, Nawrocki 1993: 174).

Новая постройка на месте разобранного старинного здания была первоначально возведена без проекта, силами обычной строительной бригады.



Ил. 13. О. В. Куккук. Многоэтажный доходный дом в предместье Хуфен (Кёнигсберг, Гольцштрассе, совр. ул. Гостиная в Калининграде). Ок. 1916. Общий вид (Von den örtlichen 1916: 181)

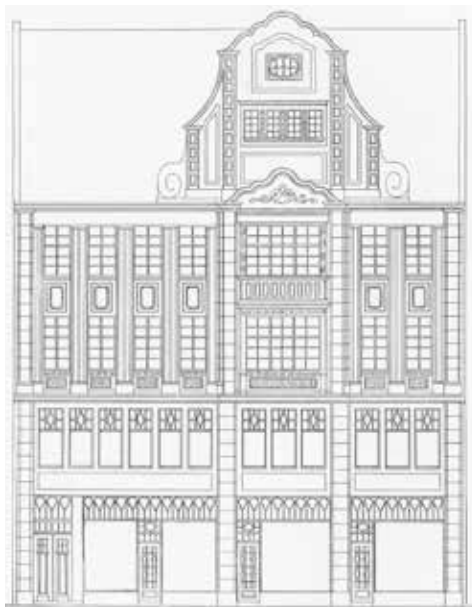
Благодаря созданной в провинции в начале XX в. строительной полиции, призванной следить за соблюдением технических требований и за эстетической стороной городской застройки, заказчика новой аптеки обязали обратиться к профессиональным архитекторам. Для проектирования фасада уже готового дома был приглашен О. В. Куккук. Ему пришлось сделать асимметричный фасад-ширму, так как в процессе перестройки рядом с корпусом старинной аптеки было разобрано менее значительное здание (ил. 14). Новая аптека не только получила эркер и фигурный фронтон сложного силуэта, ее фасад должен был украситься мелким геометризованным орнаментом, характерным для многих проектов О. В. Куккука.

В 1914 г. архитектор перестроил винное хранилище в порту Кёнигсберга для владельцев Грюнбаум, расположенное на южном берегу реки Прегель (совр. Преголя) (не сохр.). Мастер создал массивную необарочную композицию хранилища, башни которого завершались высокими мансардными вальмовыми кровлями с многочисленными оконными проемами. Симметричные, примыкающие к основному объему более низкие боковые фахверковые пристройки под круто вздымающимися крышами придавали зданию ощущение солидности, незыблемости и устойчивости. В прессе отмечали живописный силуэт здания и удачное цветовое решение — на фоне зеленовато-серой штукатурки

выделялся светлый рисунок фахверка и зеленые ставни (*Neue Speicherbauten* 1916: 340) (ил. 15).

Архитектор, как и многие его современники, принимал участие в восстановлении разрушений в провинции 1914–1915 гг., последовавших в результате боев Первой мировой войны. Наряду с другими мастерами он работал, в частности, над новой застройкой городка Ширвиндт (совр. Кутузово) (*Blössner* 1923: 19).

Стилистический анализ приведенных выше сооружений мастера демонстрирует его приверженность асимметричным живописным композиционным принципам югендстиля. О.В. Куккук создает также разнообразные вариации на тему общегерманского национального романтизма, усложняя силуэт построек, используя элементы неоготики, причудливые необарочные щипцы, высокие



Ил. 14. О.В. Куккук. Антека Канта на Кантштрассе. 1911 г. Проект фасада (*Hoffmann* 1911: 35)



Ил. 15. О.В. Куккук. Винный склад в порту Кёнигсберга на южном берегу реки Прегель (совр. Преголя). 1914 г. Проект. (*Entwurf* 1913: 240)

многоскатные крыши, оживляя гладко оштукатуренные поверхности фасадов немногословной декорацией графического типа. О. В. Куккук иногда ненавязчиво использует редуцированные ордерные элементы в духе неоклассицизма, подчеркивающие единство здания. Исторические аллюзии его построек соответствуют веяниям рубежа веков и далеки от предшествующей эпохи господства эклектики.

Один из биографов О. В. Куккука, известный немецкий историк Ф. Гаузе отмечал, что мастер спроектировал и построил в Кёнигсберге и других поселениях Восточной Пруссии около 300 зданий различного назначения — жилые, общественные, культовые, промышленные, но назвал лишь несколько работ 1900–1910-х гг. (*Gause, Forstreuter* 1975: 985) На сегодняшний день ничего не известно о жизни и творчестве мастера до его приезда в Кёнигсберг в 1904 г., о деятельности в период между двумя Мировыми войнами, а также об обстоятельствах смерти. Огромное архитектурное наследие О. В. Куккука еще предстоит изучить как составную часть истории местного зодчества, определяющего современный облик западного анклава России.

БИБЛИОГРАФИЧЕСКИЙ СПИСОК

РГАЭ — Российский государственный архив экономики РФ. Ф. 293. Оп. 3. Ед. х. 221. Таб. 89, рис. 1.

Bildarchiv Herder-Institut — *Bildarchiv Herder-Institut*. Marburg/Lahn, Deutschland.

Neue Kunst — *Neue Kunst in Altpreussen. Ostdeutsche Zeitschrift für Architektur, Malerei, Bildhauerkunst*. No. 1. 1911.

Белинцева 2016 — Белинцева И. В. Архитектура Сопота в контексте развития балтийских городов-курортов конца XIX — начала XX в. // Вопросы всеобщей истории архитектуры. 2016. № 2 (7). С. 165–188.

Белинцева 2020 — Белинцева И. В. Архитектура Восточной Пруссии: факты и интерпретации. Калининградская область. Калининград: «Живем», 2020. С. 315–317.

Кёнигсберг 2006 — Кёнигсберг. Калининград. Иллюстрированный энциклопедический справочник / под ред. А. С. Пржедомского. Калининград: Янтарный Сказ, 2006.

Путеводитель 1912 — Путеводитель по Кёнигсбергу и прилегающим морским курортам для русских путешественников / под ред. М. Канторовича. Кёнигсберг: Гаазенштейн и Фоглер, 1912.

Путеводитель 1914 — Путеводитель по Кёнигсбергу и прилегающим морским курортам для русских путешественников / под ред. М. Канторовича. Кёнигсберг: Гаазенштейн и Фоглер, 1914.

Albinus 1985 — *Albinus R. Lexikon der Stadt Königsberg Pr. und Umgebung*. Leer: Verlag Gerhard Rautenberg, 1985.

Blössner 1923 — *Blössner A. Der Wiederaufbau der Grenzstadt Schirwindt // Der Baumeister. Monatshefte für Architektur und Bau Praxis*. No. 5–6. 1923. S. 17–24.

Brakoniecki, Nawrocki 1993 — *Brakoniecki K., Nawrocki K. Die Atlantis des Nordens. Das ehemalige Ostpreussen in der Fotografie*. Olsztyn: Prasownia Poligraficzna M. Gardzielewski, 1993.

Buschbaum 1913 — *Buschbaum K. A. Architektur und dekorative Malerei (Fresken im Cabaretsaal des neuen Luisentheaters in Königsberg i Pr.) // Die Bauwelt. Kunstbeilage*. No. 4. 1913. S. 4.

Die Perle 1904 — *Die Perle des Samlandes. Ostseebad Rauschen. Das liebliche Jdyll unter amtlichen Nord- und Ostseebäder. Prospekt und Führer*. Rauschen: Verschönungsverein Rauschen, 1904.

Dignat, Ziesmann 1987 — *Dignat W., Ziesmann H. Die Kirchen im Samland. Eine Dokumentation*. Leer: Verlag Gerhard Rautenberg, 1987.

Entwurf 1913 — *Entwurf: Erweiterung des Weintraubespeicher*. Architekt O. W. Kukkuck, Königsberg i. Pr. // *Neue Kunst in Altpreussen. Ostdeutsche Zeitschrift für Architektur. Malerei. Bildhauerkunst*. H. 6. Königsberg, 1913. S. 240.

- Freimann, Freimann* 2013 — *Freimann W., Freimann Jürg.* Trilogie der Königlichen Haupt und Residenzstadt Königsberg. Pr. Eine Dokumentation. Bd. 2. Jevenstedt: Trilogie-Verlag Freimann (Eigenverlag), 2013.
- Freimann* 1988 — *Freimann W.* Königsberg Pr. und seine Vororte. Eine Bild-Dokumentation. Rendsburg: Selbstverlag, 1988.
- Gause* 1996 — *Gause Fr.* Die Geschichte der Stadt Königsberg in Preussen. Bd. 2. Von Königkrönung bis zum Ausbruch des Ersten Weltkrieges. Köln, Weimar, Wien: Böhlau Verlag, 1996.
- Gause, Forstreuter* 1975 — *Gause F., Forstreuter K.* Otto Walter Kuckuck // *Altpreuussische Biographie*, herausgegeben im Auftrage der Historischen Kommission für ost- und westpreussische Landesforschung. Bd. 3. Marburg: Elwert, 1975. S. 985.
- Gemeindehaus* 1912 — *Gemeindehaus der Königin Luisengemeinde zu Königsberg i. Pr. Architekt: Otto Walter Kuckuck* // *Neue Kunst in Altpreussen. Ostdeutsche Zeitschrift für Architektur. Malerei. Bildhauerkunst.* H. 5. Königsberg, 1912. S. 112–113.
- Hoffmann* 1911 — *Hoffmann Fr. C.* Die alte und neue Kantapotheke // *Neue Kunst in Altpreussen. Ostdeutsche Zeitschrift für Architektur, Malerei, Bildhauerkunst.* Heft 1. Königsberg, 1911. S. 34–36.
- L.1911* — *L.* Landhäuser in Neuhausen-Tiergarten // *Neue Kunst in Altpreussen. Ostdeutsche Zeitschrift für Architektur, Malerei, Bildhauerkunst.* Heft 1. Königsberg, 1911. S. 21–26.
- Leyser* 1912 — *Leyser E.* Ostelbische Baukunst. Das neue Gesellschaftshaus im Königsberger Tiergarten // *Die Bauwelt.* 1912. No. 7. S. 32–35.
- Luisen-Theater* 1912 — *Luisen-Theater in Königsberg i Pr.* // *Die Bauwelt.* No. 6. 1912. S. 17.
- Mansfeld* 2005 — *Mansfeld B.* "Neue Kunst in Altpreussen". Krolewiec 1911–1913. Szkic do portretu czasopisma // *Borussia.* No. 42. Olsztyn, 2005. S. 157–170.
- Meyer-Bremen* 2012 — *Meyer-Bremen R.* Künstlerlexikon Ostpreussen und Westpreussen. Maler. Bildhauer. Baumeister. Husum: Verlag der Kunst Dresden Ingwert Paulsen jr., 2012.
- Neue Speicherbauten* 1916 — *Neue Speicherbauten in Königsberg* // *Deutsche Bauhütte. Zeitschrift für alle Zweige praktischer Baukunst.* No. 41/42. 1916. S. 340.
- Vogel* 1913 — *Vogel F. Rud.* Das neue Luisentheater zu Königsberg (Von Architekt W. Kuckuck, Königsberg) // *Deutsche Bauhütte. Zeitschrift für alle Zweige praktischer Baukunst.* No. 19/20. 1916. S. 321.
- Vogel* 1916 — *Vogel F. Rud.* Das Kurhaus Georgenwalde an der Ostsee // *Deutsche Bauhütte. Zeitschrift für alle Zweige praktischer Baukunst.* No. 19–20. 1916. S. 156–159.
- Von den örtlichen* 1916 — *Von die örtliche Besonderheit im Städtebau (Zu den Wohnhausbauten in Königsberg von Architekt W. Kuckuck. Königsberg)* // *Deutsche Bauhütte. Zeitschrift für alle Zweige praktischer Baukunst.* No. 41/42. 1916. S. 180–182.
- Warmbad* 1916 — *Warmbad und Wasserwerk in Rauschen in der Ostpreussen. W. Kuckuck* // *Deutsche Bauhütte. Zeitschrift für alle Zweige praktischer Baukunst.* No. 19–20. 1916. S. 174.

REFERENCES

- Belintseva I.V. Arkhitektura Sopota v kontekste razvitiia baltiiskikh gorodov-kurortov kontsa XIX — nachala XX v. (Sopot architecture in the context of the development of the Baltic resort cities of the late XIXth — early XXth centuries). *Voprosy vseobshchei istorii arkhitektury (Questions of the History of World Architecture)*, vol. 7, no. 2, 2016, pp. 165–178 (In Russian).
- Belinceva I.V. *Arkhitektura Vostochnoj Prussii: fakty i interpretacii. Kaliningradskaya oblast' (East Prussian Architecture: facts and interpretations. Kaliningrad region)*. Kaliningrad: Zhivem Publ., 2020 (In Russian).
- Koenigsberg. Kaliningrad. Illyustrirovannyj enciklopedicheskij spravocchnik (Koenigsberg. Kaliningrad. Illustrated encyclopedic Reference Book)*. Ed. A.S. Przhedomskij. Kaliningrad: Yantarnyj Skaz Publ., 2006 (In Russian).
- Putevoditel' po Koenigsbergu i prilgayushchim morskim kurortam dlya russkikh puteshestvennikov (Guide to Koenigsberg and the surrounding seaside resorts for Russian travelers)*. Ed. M. Kantorovich. Koenigsberg: Gaazenshtejn i Fogler Publ., 1912 (In Russian).

- Putevoditel' po Königsbergu i priliegayushchim morskim kurortam dlya russkikh puteshestvennikov* (Guide to Königsberg and the surrounding seaside resorts for Russian travelers). Ed. M. Kantorovich. Königsberg: Gaazenshtejn i Fogler Publ., 1914 (In Russian).
- Albinus R. *Lexikon der Stadt Königsberg Pr. und Umgebung*. Leer: Gerhard Rautenberg Publ., 1985.
- Blössner A. Der Wiederaufbau der Grenzstadt Schirwindt // *Der Baumeister. Monatshefte für Architektur und Baupraxis*, no. 5–6, 1923, pp. 17–24.
- Brakoniecki K., Nawrocki K. *Die Atlantis des Nordens. Das ehemalige Ostpreussen in der Fotografie*. Olsztyn: Prasownia Poligraficzna M. Gardzielewski Publ., 1993.
- Buschbaum K.A. Architektur und dekorative Malerei (Fresken im Cabaretsaal des neuen Luisentheaters in Königsberg i Pr.). *Die Bauwelt. Kunstbeilage*, no. 4, 1913, p. 4.
- Die Perle des Samlandes. Ostseebad Rauschen. Das liebliche Jdyll unter amtlichen Nord- und Ostseebäder. Prospekt und Führer*. Rauschen: Verschönerungsverein Rauschen Publ., 1904.
- Dignat W., Ziesmann H. *Die Kirchen im Samland. Eine Dokumentation*. Leer: Gerhard Rautenberg Publ., 1987.
- Entwurf: Erweiterung des Weintraubenspeicher. Architekt O.W. Kuckuck, Königsberg i. Pr. *Neue Kunst in Altpreussen. Ostdeutsche Zeitschrift für Architektur, Malerei, Bildhauerkunst*, no. 6, 1913, p. 240.
- Freimann W., Freimann Jürg. *Trilogie der königlichen Haupt- und Residenzstadt Königsberg. Pr. Eine Dokumentation*. Bd. 2. Jevenstedt: Trilogie-Verlag Freimann (Eigenverlag) Publ., 2013.
- Freimann W. *Königsberg Pr. und seine Vororte. Eine Bild-Dokumentation*. Rendsburg: Selbstverlag Publ., 1988.
- Gause Fr. *Die Geschichte der Stadt Königsberg in Preussen*. Bd. 2. Von Königkrönung bis zum Ausbruch des Ersten Weltkrieges. Köln, Weimar, Wien: Böhlau Publ., 1996.
- Gause F., Forstreuter K. Otto Walter Kuckuck. *Altpreussische Biographie, herausgegeben im Auftrage der Historischen Kommission für ost- und westpreussische Landesforschung*, vol. 3. Marburg: Elwert Publ., 1975.
- Gemeindehaus der Königin Luisengemeinde zu Königsberg i. Pr. Architekt: Otto Walter Kuckuck. *Neue Kunst in Altpreussen. Ostdeutsche Zeitschrift für Architektur, Malerei, Bildhauerkunst*, no. 5, 1912, pp. 112–113.
- Hoffmann Fr. C. Die alte und neue Kantapotheke. *Neue Kunst in Altpreussen. Ostdeutsche Zeitschrift für Architektur, Malerei, Bildhauerkunst*, no. 1, 1911, pp. 34–36.
- L. Landhäuser in Neuhausen-Tiergarten. *Neue Kunst in Altpreussen. Ostdeutsche Zeitschrift für Architektur, Malerei, Bildhauerkunst*, no. 1, 1911, pp. 21–26.
- Leyser E. Ostelbische Baukunst. Das neue Gesellschaftshaus im Königsberger Tiergarten. *Die Bauwelt*, no. 7, 1912, pp. 32–35.
- Luisen-Theater in Königsberg i Pr. *Die Bauwelt*, no. 6, 1912, p. 17.
- Mansfeld B. "Neue Kunst in Altpreussen". Krolewiec 1911–1913. Szkic do portretu czasopisma. *Borussia*, no. 42, 2005, pp. 157–170.
- Meyer-Bremen R. *Künstlerlexikon Ostpreussen und Westpreussen. Maler. Bildhauer. Baumeister*. Husum: Der Kunst Dresden Ingwert Paulsen jr. Publ., 2012.
- Neue Speicherbauten in Königsberg. *Deutsche Bauhütte. Zeitschrift für alle Zweige praktischer Baukunst*, no. 41/42, 1916, p. 340.
- Vogel F. Rud. Das neue Luisentheater zu Königsberg (Von Architekt W. Kuckuck, Königsberg). *Deutsche Bauhütte. Zeitschrift für alle Zweige praktischer Baukunst*, no. 19/20, 1916, p. 321.
- Vogel F. Rud. Das Kurhaus Georgenwalde an der Ostsee. *Deutsche Bauhütte. Zeitschrift für alle Zweige praktischer Baukunst*, no. 19–20, 1916, pp. 156–159.
- Von der örtlichen Besonderheit im Städtebau (Zu den Wohnhausbauten in Königsberg von Architekt W. Kuckuck. Königsberg). *Deutsche Bauhütte. Zeitschrift für alle Zweige praktischer Baukunst*, no. 41/42, 1916, pp. 180–182.
- Warmbad und Wasserwerk in Rauschen in der Ostpreussen. W. Kuckuck. *Deutsche Bauhütte. Zeitschrift für alle Zweige praktischer Baukunst*, no. 20, 1916, p. 174.